

movistar

Telefónica

MANUAL DE USUARIO

Escritorio movistar 6.0

Versión para Linux

Aviso Legal | Telefónica Móviles España, S.A.U.

Indice

1. INTRODUCCIÓN	6
1.1. DESCRIPCIÓN DEL PRODUCTO	6
2. INSTALACIÓN DEL SOFTWARE DEL ESCRITORIO MOVISTAR.....	7
2.1. REQUISITOS DE LA INSTALACIÓN	7
2.2. COMPONENTES DE LA INSTALACIÓN.....	8
2.3. PROCESO DE INSTALACIÓN.....	9
3. INSTALACIÓN DEL HARDWARE	12
3.1. REQUISITOS DE LA INSTALACIÓN	12
3.2. INSTALACIÓN DE LA TARJETA INTERNET MÓVIL	12
3.3. CONEXIÓN DEL TERMINAL MÓVIL CON EL ORDENADOR. BLUETOOTH	14
3.4. CONEXIÓN DEL TERMINAL MÓVIL CON EL ORDENADOR. USB	15
3.5. CONEXIÓN DEL TERMINAL MÓVIL CON EL ORDENADOR. INFRARROJOS.....	15
3.6. CONEXIÓN DEL TERMINAL MÓVIL CON EL ORDENADOR. PUERTO SERIE.....	17
4. UTILIZACIÓN DEL ESCRITORIO MOVISTAR.....	18
4.1. COMENZANDO A UTILIZAR EL ESCRITORIO MOVISTAR	18
4.2. COMPOSICIÓN DE LA INTERFAZ GRÁFICA DEL ESCRITORIO MOVISTAR	19
5. SERVICIOS DEL ESCRITORIO MOVISTAR.....	23
5.1. MOVISTAR INTERNET	23
5.2. MENSAJES.....	24
5.3. CORREO MÓVIL	25
5.4. MOVISTAR INTRANET	26
6. CABECERA	27
6.1. ACCESOS DIRECTOS.....	27
6.2. CONFIGURACIÓN	28
6.3. AYUDA. ATENCIÓN EN LÍNEA.....	43
7. OTRAS FUNCIONALIDADES. CONSUMO.....	44
8. DESINSTALACIÓN DEL ESCRITORIO MOVISTAR	46



9. PREGUNTAS FRECUENTES	47
10. RESOLUCIÓN DE PROBLEMAS	49
11. ACERCA DEL ESCRITORIO MOVISTAR	51
12. GLOSARIO DE TÉRMINOS	52

Índice de Figuras

Figura 1. Pantalla de bienvenida al Escritorio movistar.	10
Figura 2. Especificar directorio de instalación.....	10
Figura 3. Instalación finalizada.....	11
Figura 4. Insertar la tarjeta SIM en la Tarjeta Internet Móvil.	12
Figura 5. Insertar la Tarjeta Internet Móvil en el dispositivo.....	13
Figura 6. LED que indica que la Tarjeta Internet Móvil está inicializándose.....	13
Figura 7. Configuración del dispositivo bluetooth.....	14
Figura 8. Configuración del dispositivo USB.	15
Figura 9. Configuración del dispositivo Infrarrojos.	16
Figura 10. Configuración del dispositivo Puerto serie.....	17
Figura 11. Icono del Escritorio movistar.	18
Figura 12. Áreas en las que se divide el Escritorio movistar.	19
Figura 13. Cabecera.....	20
Figura 14. Barra de servicios.....	20
Figura 15. Visor de información.....	21
Figura 16. Información relativa a la conexión.....	21
Figura 17. Barra de estado.....	22
Figura 18. Barra de servicios.....	23
Figura 19. Servicio movistar Internet.....	23
Figura 20. Servicio Mensajes.	24
Figura 21. Servicio Correo Móvil.	25
Figura 22. Servicio movistar Intranet.....	26
Figura 23. Cabecera.....	27
Figura 24. Accesos directos.	27
Figura 25. Configuración. Accesos directos.....	28
Figura 26. Configuración. Añadir un Acceso directo.....	29

Figura 27. Configuración. Servicios.	30
Figura 28. Configuración. Servicio movistar Internet.	31
Figura 29. Configuración. Servicio Mensajes.	32
Figura 30. Configuración. Servicio Correo Móvil.	33
Figura 31. Configuración. movistar Intranet.	34
Figura 32. Configuración. Datos de usuario.	35
Figura 33. Ejemplo de conexión con Tarjeta Internet Móvil.	36
Figura 34. Ejemplo de conexión Bluetooth.	37
Figura 35. Configuración. Conexiones.	38
Figura 36. Configuración. Conexiones. Añadir nueva conexión. Identificación	39
Figura 37. Configuración. Conexiones. Añadir nueva conexión. APN.	40
Figura 38. Configuración. Conexiones. Añadir nueva conexión. DNS.	40
Figura 39. Configuración. Conexiones. Añadir nueva conexión. Proxy.	41
Figura 40. Ayuda. Atención en Línea.	43
Figura 41. Visor de información. Ver consumo.	44
Figura 42. Consumo. Gráfico de tráfico de la sesión en curso.	44
Figura 43. Consumo. Avisos límite de consumo.	45
Figura 44. Acerca del Escritorio movistar.	51

1. INTRODUCCIÓN

En este documento se recogen todas las actividades necesarias para instalar y configurar el **Escritorio movistar versión 6.0 para Linux**. Se trata de una versión universal, preparada para utilizar con las **Tarjetas Internet Móvil** del fabricante **Option**, así como con una **gran variedad de terminales GPRS/3G**.

Este documento se estructura siguiendo una forma secuencial de utilización del Escritorio movistar.

En primer lugar se hace una breve [descripción del producto](#), indicando en el siguiente punto los requisitos tanto [software](#) como [hardware](#) para la correcta utilización del Escritorio movistar. A continuación se detalla el [proceso de instalación](#), tanto del software como del hardware.

Después se indica el modo en el que puedes [utilizar la aplicación](#) y se detallan cada uno de los [servicios que tienes disponibles](#).

Por último se indican los pasos para [desinstalar el Escritorio movistar](#) de tu ordenador, así como una serie de [preguntas frecuentes](#) y un conjunto de soluciones a los [posibles inconvenientes](#) que pudieran aparecer durante la instalación o uso del programa.

En la parte final del documento puedes ver un [glosario de términos](#), que te puede ayudar a resolver dudas sobre determinados términos que aparecen en este documento.

1.1. Descripción del Producto

El Escritorio movistar es un programa gratuito que te permite gestionar tus conexiones y acceder en movilidad a varios servicios de datos orientados a empresas y profesionales.

Con estos servicios que te ofrece movistar podrás acceder en condiciones de movilidad a Internet, tu intranet corporativa o el correo electrónico con la velocidad de un puesto de trabajo fijo.

Movistar permite accesos a velocidades equivalentes a **ADSL**, gracias a la tecnología **UMTS/3G** y a la nueva tecnología **HSDPA/3,5G**, garantizando, además, la máxima cobertura con la red **GPRS**.

El software Escritorio movistar se presenta en diferentes versiones para que puedas usarlo con multitud terminales y sistemas operativos. Es una herramienta que te permite realizar conexiones desde múltiples dispositivos como son un ordenador portátil, una PDA o mediante el teléfono móvil.

El objetivo del presente manual es resumir los conceptos básicos para la instalación y uso del **Escritorio movistar 6.0** para ordenadores con sistema operativo **Linux**.

En este manual se explican el proceso de instalación, las funciones básicas del Escritorio movistar y los aspectos de uso y configuración de mayor relevancia.

2. INSTALACIÓN DEL SOFTWARE DEL ESCRITORIO MOVISTAR

En este punto se explican los pasos necesarios para instalar el Escritorio movistar y todos sus componentes.

2.1. Requisitos de la Instalación

Las características mínimas con las que debe contar tu ordenador para ser compatible con el servicio **Escritorio movistar 6.0 para Linux** son las siguientes:

Hardware:

- **Ordenador PC o compatible** con ranura para Tarjetas Internet Móvil o conexión al terminal móvil que desees utilizar (bluetooth, USB, puerto serie o infrarrojos).
- Tarjeta **SIM** dada de alta en el servicio **GPRS/3G** de movistar.
- **Tarjeta Internet Móvil** del fabricante **Option**, modelos Fusion, 3G Quad, Fusion Quad.
- **Teléfono móvil** con conexión **GPRS/3G**.

Sistema Operativo:

- **Linux**, distribuciones soportadas: **Fedora Core 6** (con versión de **Kernel 2.6.20-1.2944** o **SUSE Linux 10.2** (con versión de **Kernel 2.6.18.2-34**).

IMPORTANTE: Para utilizar el servicio Escritorio movistar debes ser cliente de Telefónica Móviles España y estar dado de alta en el servicio **GPRS/3G**. Para comprobar que estás dado de alta en el servicio, puedes llamar al número de atención al cliente (609) de movistar.

IMPORTANTE: Comprueba que tu Tarjeta Internet Móvil dispone de un firmware actualizado. Si no estuviera actualizado, podrás descargar las últimas versiones desde la dirección URL: <http://www.movistar.es>.

2.2. Componentes de la Instalación

La aplicación base del Escritorio movistar consiste en un sólo fichero “**.bin**” que automatiza la instalación de los diversos componentes. Dispones de un instalador optimizado para cada una de las distribuciones que están soportadas: **Fedora Core 6** o **SUSE Linux 10.2**.

La instalación del Escritorio movistar incluye los siguientes servicios:

- **movistar Internet.**

Acceso general a Internet. Tienes la opción de abrir el navegador configurado como predeterminado tras establecer la conexión, abriendo el sitio Web que hayas elegido (el configurado inicialmente es: <http://www.movistar.es>).

- **Mensajes.**

Envío de mensajes SMS y MMS desde tu ordenador mediante el servicio Mensajería Web de movistar. Este servicio precisa tus datos de identificación de usuario (número de teléfono y clave).

- **Correo Móvil.**

El servicio de Correo Móvil establece una conexión a la red movistar e inicia el servicio de Correo Web de movistar u, opcionalmente, tu cliente de correo predeterminado. Este servicio Correo web precisa de tus datos de identificación (teléfono y clave) para el acceso a tu página de usuario.

- **movistar Intranet.**

Este servicio está concebido para la realización de conexiones a la intranet corporativa de tu empresa. De forma predeterminada, este servicio no está configurado, por lo que deberás ponerte en contacto con el administrador de la red de tu empresa para que te facilite los datos de conexión.

2.3. Proceso de Instalación

IMPORTANTE: Es recomendable desinstalar cualquier versión previa del Escritorio movistar. En caso no proceder de esta manera, en la ventana de error mostrada por el instalador, debes seleccionar la opción **Ignorar**.

IMPORTANTE: Para instalar el Escritorio movistar en un sistema **Fedora Core 6**, asegúrate de que tienes desactivado **SecureLinux**.

IMPORTANTE: Para instalar la aplicación necesitas entrar en el sistema operativo como usuario administrador, **root**. Si intentas la instalación como usuario no **root**, deberás utilizar el comando **sudo**.

En **SUSE Linux 10.2**, para que el proceso de instalación se lleve a cabo en modo gráfico, es necesario entrar en el sistema como usuario **root**, debido a una limitación en esta distribución en la ejecución de aplicaciones en modo gráfico como **root** desde otro usuario.

- Sitúate en el directorio donde se encuentra el paquete **.bin** y pulsa dos veces sobre el fichero y empezará el proceso de instalación.
- En caso de que no fuera así debes abrir una consola de Terminal y ejecutar, dentro del directorio donde se haya descargado el archivo de instalación, el siguiente comando:

- Si utilizas **Fedora Core 6**, debes escribir:

```
./Escritorio-movistar.6.0.Linux.FC6.bin
```

- Si utilizas **SUSE Linux 10.2**, debes escribir:

```
./Escritorio-movistar.6.0.Linux.SUSE.10.2.bin
```

- Aparecerá entonces la ventana de instalación, dándote la bienvenida al programa de instalación. Para completar todo el proceso, debes seguir las instrucciones que aparecen en pantalla y pulsar el botón **Siguiente**.

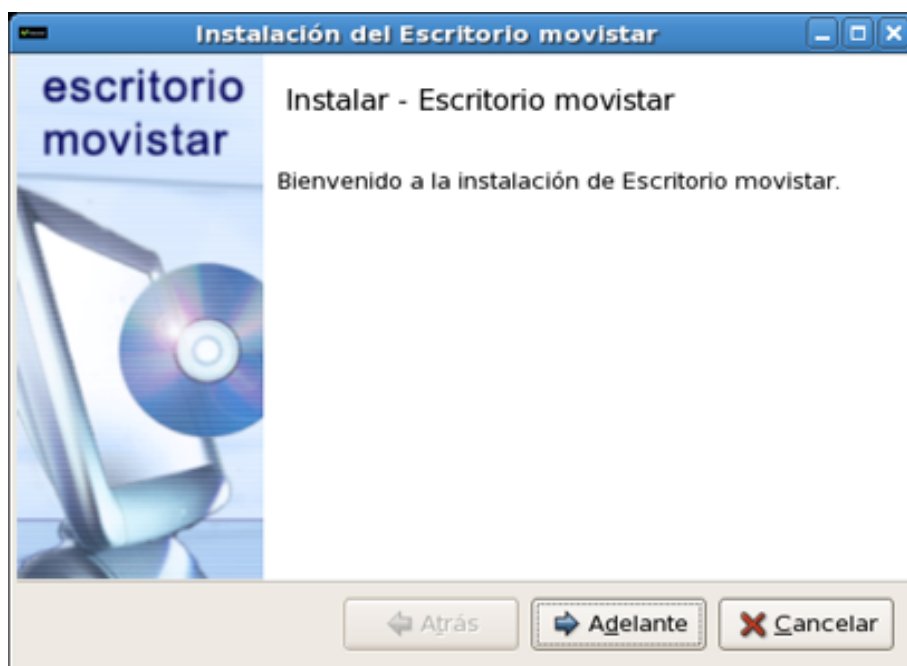


Figura 1. Pantalla de bienvenida al Escritorio movistar.

- Debes indicarle también el directorio en el cual deseas instalar el Escritorio movistar.



Figura 2. Especificar directorio de instalación.

- Una vez finalizado este proceso habrá quedado instalado el Escritorio movistar en tu ordenador y estará listo para la primera ejecución en el momento en que pulses el botón **Terminar**.



Figura 3. Instalación finalizada.

IMPORTANTE: Puedes consultar el apartado [Resolución de problemas](#) si tienes alguna duda o problema durante el proceso de instalación.

3. INSTALACIÓN DEL HARDWARE

En este punto se van a definir los pasos necesarios para la conexión de tu terminal móvil o Tarjeta Internet Móvil con el ordenador.

IMPORTANTE: Antes de configurar tu terminal móvil, asegúrate de que tienes correctamente instalado el software del Escritorio movistar. Esta instalación se detalla en el punto [Instalación del software del Escritorio movistar](#)

3.1. Requisitos de la Instalación

Para poder utilizar la aplicación debes disponer de:

- Ordenador PC o compatible con **sistema operativo Linux**, distribuciones **Fedora Core 6** (con versión de **Kernel 2.6.20-1.2944**) o **SUSE Linux 10.2** (con versión de **Kernel 2.6.18.2-34**).
- **Tarjeta Internet Móvil** del fabricante **Option**, modelos Fusion, 3G Quad, Fusion Quad.
- Terminal móvil **GPRS/3G**.
- Tarjeta **SIM** dada de alta en el servicio **GPRS/3G** de movistar.

3.2. Instalación de la Tarjeta Internet Móvil

Una vez instalado el software, y cada vez que inicies la aplicación Escritorio movistar, el sistema operativo detectará de forma automática la inserción de una Tarjeta Internet Móvil en tu equipo.

Los pasos para instalar la Tarjeta Internet Móvil en tu equipo son los que se describen a continuación:

1. En primer lugar debes insertar tu tarjeta **SIM** de movistar en la Tarjeta Internet Móvil.



Figura 4. Insertar la tarjeta SIM en la Tarjeta Internet Móvil.

2. Con los modelos de **Tarjeta Internet Móvil** Option, Fusion, 3G Quad, y Fusion Quad, no es necesario ningún tipo de configuración previa a su inserción. Es tan sencillo como insertar la Tarjeta en la ranura de conexión y ésta será reconocida de manera automática por el sistema y por la aplicación.



Figura 5. Insertar la Tarjeta Internet Móvil en el dispositivo.

3. Después de la inserción de la Tarjeta Internet Móvil, comenzará el proceso de inicialización de la misma, el cual se indica por medio de los LED que se iluminan (observa que el color de los LED variará dependiendo del modelo de Tarjeta Internet Móvil de que dispongas).



Figura 6. LED que indica que la Tarjeta Internet Móvil está inicializándose.

4. Tras la inicialización de la Tarjeta Internet Móvil, es necesario registrar la tarjeta **SIM** en la red movistar y para ello es necesario que introduzcas el **PIN** de tu tarjeta **SIM** cuando el sistema lo requiera.

IMPORTANTE: Para introducir el **PIN** de la tarjeta **SIM**, sólo dispones de 3 intentos, por lo que debes tener cuidado a la hora de introducir los números de tu **PIN**.

IMPORTANTE: Es recomendable apagar la Tarjeta Internet Móvil antes de su extracción.

IMPORTANTE: La forma de insertar la Tarjeta SIM en la Tarjeta Internet Móvil o el color de los LED de la misma varían en función del modelo.

3.3. Conexión del terminal móvil con el ordenador. Bluetooth

Para que un teléfono móvil con bluetooth enlace correctamente con un portátil hay que tener en consideración las siguientes pautas:

- Primero hay que arrancar el servicio bluetooth con el comando **start**. Habitualmente, este servicio se encuentra en **/etc/rc.d/init.d/bluetooth**.
- Para chequear que el servicio bluetooth funciona correctamente, utiliza el comando **hciconfig -a**, que devuelve la dirección MAC local.
- A continuación, para encontrar el teléfono con el que se quiere establecer la conexión, utiliza el comando **hcitool scan**, el cual muestra todos los dispositivos bluetooth que están al alcance (su dirección MAC, nombre).
- Finalmente, debes establecer el canal con el comando **rfcomm bind * @MAC channel**, donde, "*" es el número del dispositivo rfcomm y "channel" corresponde a la información devuelta por el comando anterior.
- En este momento se pide que se introduzca el PIN de la asociación en el teléfono (no confundir con el PIN de la tarjeta SIM). Para confirmar la correcta asociación puedes ejecutar el comando **rfcomm show**.
- Puedes eliminar el vínculo con el comando **rfcomm release rfcomm***

Asegúrate que en **Configuración >> Mis dispositivos** está seleccionado como dispositivo GPRS/3G la opción **Bluetooth**.

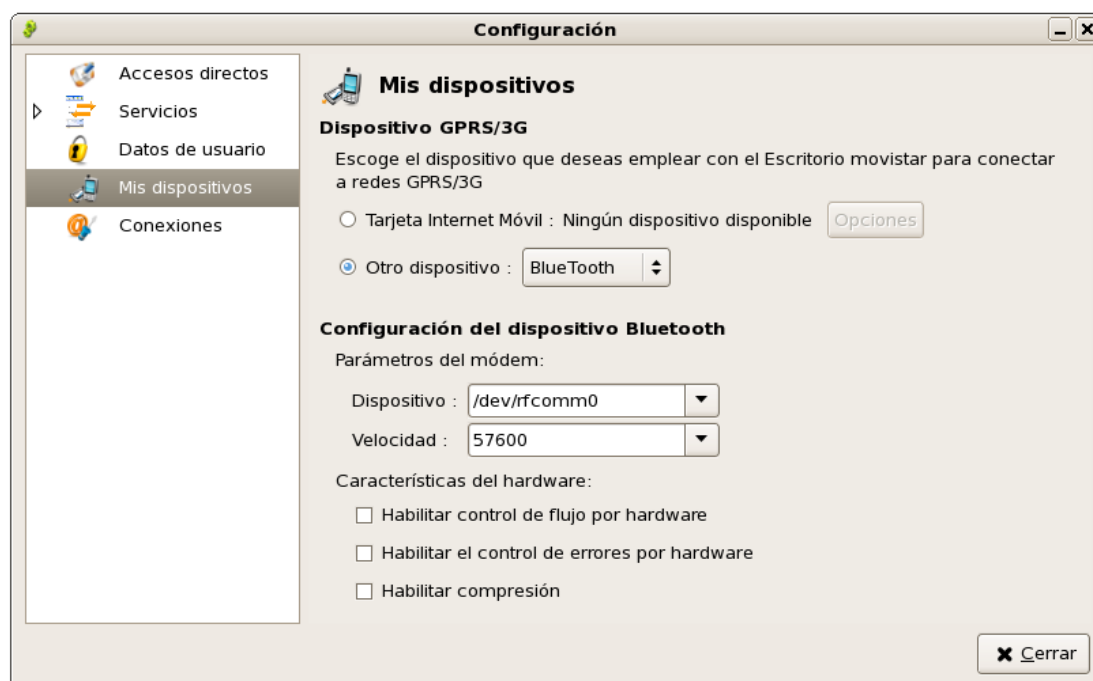


Figura 7. Configuración del dispositivo bluetooth.

3.4. Conexión del terminal móvil con el ordenador. USB

Cuando tengas instalada la aplicación del Escritorio movistar en tu ordenador puedes conectar tu terminal móvil utilizando un cable USB.

1. Conecta el cable USB en los dos extremos, tanto el del teléfono como el del ordenador. El teléfono será reconocido automáticamente por el sistema.
2. En **Configuración >> Mis dispositivos** debes seleccionar como dispositivo GPRS/3G la opción **USB**.

IMPORTANTE: De forma predeterminada, el Escritorio movistar asocia la conexión USB del teléfono con el dispositivo **/dev/ttyACM0**. Observa que algunos terminales no se muestran asociados a dicho dispositivo al insertarlos en el sistema. En estos casos, debes modificar el dispositivo asociado de forma manual tras seleccionar la opción USB.

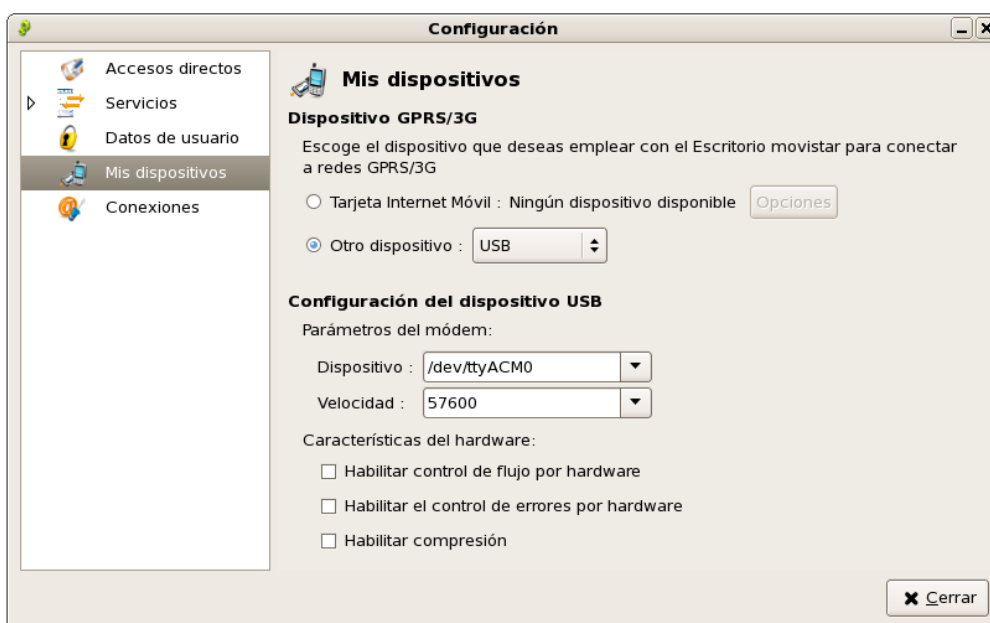


Figura 8. Configuración del dispositivo USB.

3.5. Conexión del terminal móvil con el ordenador. Infrarrojos

Para que un teléfono móvil con puerto infrarrojos enlace correctamente con un portátil hay que tener en consideración las siguientes pautas:

- En primer lugar es necesario asegurarse de que el puerto infrarrojos está habilitado en la BIOS del ordenador.
- Una vez cargado el sistema operativo, hay que activar el servicio IrDA con el comando **start**, que habitualmente se encuentra en **/etc/rc.d/init.d/irda**. Si los dispositivos no se encuentran definidos, debes ejecutar los siguientes comandos:

```
mknod /dev/ircomm0 c 161 0
mknod /dev/ircomm1 c 161 1
mknod /dev/irlpt0 c 161 16
mknod /dev/irlpt1 c 161 17
mknod /dev/irnet c 10 187
chmod 666 /dev/ir*
```

- Es recomendable primero intentar levantar el servicio IrDA en modo SIR, para ello hay que elegir el ttySx de acuerdo con el puerto SIR. Debes ejecutar el comando **dmesg | grep ttyS***, el cual muestra los dispositivos ttyS* soportados por el equipo. Una vez que conoces qué ttyS* es el asociado al dispositivo IrDA a través del cual quieres establecer la conexión, debes ejecutar el comando **irattach ttyS* -s**
- Si no es posible con el modo SIR, puedes intentarlo con el modo FIR. En este caso, para evitar conflictos con los dispositivos serie, debes ejecutar el comando **setserial /dev/ttySx uart none**.
- Debes cargar el módulo correspondiente al chipset que soporta tu equipo. Para que se muestren los chipset soportados puedes ejecutar el comando **findchip -l**. El módulo se carga con **modprobe**. Si cuando cargamos el módulo se tiene abierto el fichero **/var/log/messages**, se puede ver a que dispositivo se ha asociado el módulo, tras esto, debes ejecutar el comando **irattach irda* -s**.
- Puedes utilizar el comando **irdadump** para que se muestren todos los dispositivos IrDA que están al alcance.

Asegúrate que en **Configuración >> Mis dispositivos** está seleccionado como dispositivo GPRS/3G la opción **Infrarrojos**.

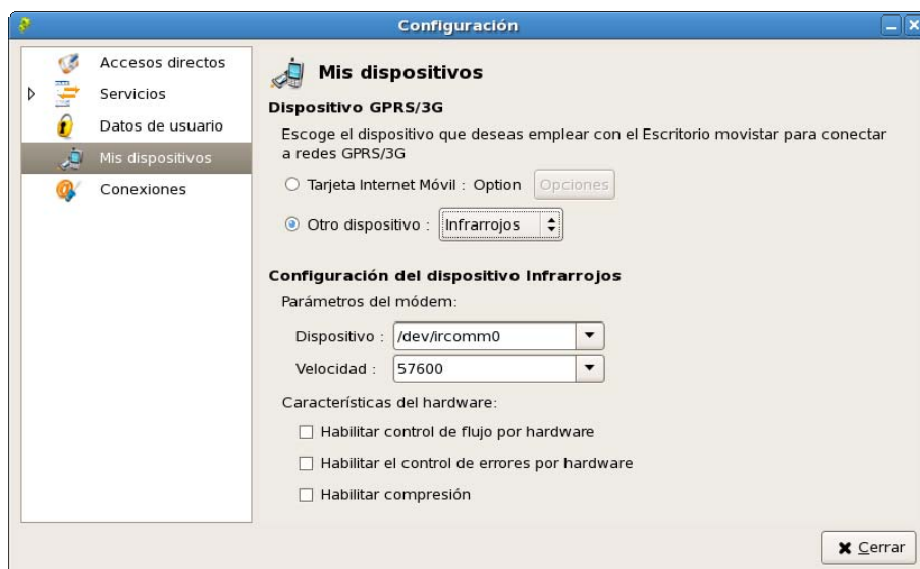


Figura 9. Configuración del dispositivo Infrarrojos.

3.6. Conexión del terminal móvil con el ordenador. Puerto serie

IMPORTANTE: El puerto serie es un puerto de comunicaciones que no está presente en todos los equipos portátiles.

Una vez instalada la aplicación Escritorio movistar en tu ordenador, tienes la posibilidad de conectar tu teléfono móvil utilizando el Puerto serie.

1. Conecta el cable de comunicaciones en ambos extremos, tanto al teléfono móvil como al puerto serie de tu ordenador. El teléfono será reconocido automáticamente por el sistema.
2. Asegúrate que en **Configuración >> Mis dispositivos** está seleccionado como dispositivo GPRS/3G la opción **Puerto Serie**.

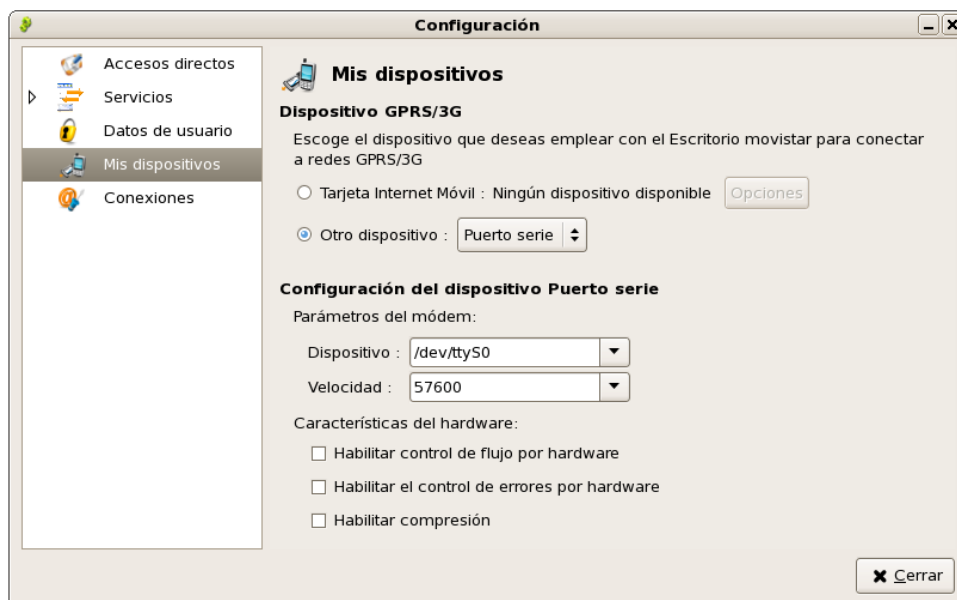


Figura 10. Configuración del dispositivo Puerto serie.

4. UTILIZACIÓN DEL ESCRITORIO MOVISTAR

Este punto explica el funcionamiento básico de las operaciones con el Escritorio movistar.

4.1. Comenzando a Utilizar el Escritorio movistar

Para comenzar a utilizar el Escritorio movistar es necesario que todo esté correctamente instalado y configurado, tal y como se ha visto en apartados anteriores.

Puedes iniciar la aplicación Escritorio movistar de dos formas:

1. Desde el entorno gráfico, encontrarás un acceso a la aplicación desde el menú **Aplicaciones >> Internet >> Escritorio movistar**.



Figura 11. Icono del Escritorio movistar.

2. También puedes acceder desde la línea de comandos, para lo cual necesitas abrir un terminal e introducir en la línea de comandos la siguiente instrucción:

```
escritorio-movistar
```

IMPORTANTE: Telefónica Móviles España procesa, con fines estadísticos, datos anónimos de los usuarios relativos a la utilización de los servicios del Escritorio movistar, datos de conexión, sistema operativo y versiones del software, con el único objetivo de detectar posibles mejoras del servicio y facilitar su utilización por parte de los usuarios, sin que en ningún caso se realice tratamiento de datos personales.

IMPORTANTE: Es necesario que el escritorio **Gnome** se encuentre instalado para el correcto funcionamiento de la aplicación Escritorio movistar.

4.2. Composición de la Interfaz Gráfica del Escritorio movistar

Una vez iniciada la aplicación podrás ver que la ventana principal del Escritorio movistar se compone de cuatro áreas claramente diferenciadas.



Figura 12. Áreas en las que se divide el Escritorio movistar.

Estas áreas son:

1. Cabecera. En esta sección aparecen las opciones de Accesos directos, Configuración y la Ayuda de la aplicación.

2. Servicios. Aquí encontrarás todos los servicios disponibles.

3. Visor de información. Se muestra la información relativa a la conexión activa. Cuando el dispositivo GPRS/3G es una Tarjeta Internet Móvil aparece información adicional acerca de la conexión.

4. Barra de estado. Situada en la parte inferior, muestra el estado de la aplicación.

Ahora pasamos a definir cada una de ellas con mayor profundidad.

4.2.1. Cabecera



Figura 13. Cabecera.

En la cabecera del programa puedes acceder de forma sencilla a los **Accesos directos** que tienes definidos, así como a la **Configuración** del Escritorio movistar y la **Ayuda** del programa.

- **Accesos directos.** Se trata de una serie de accesos preconfigurados a los servicios de movistar y acceso a los servicios definidos por el usuario. De forma predeterminada estos accesos son: **Canal Cliente, Yavoy, Páginas Personales y Localízame.** Consulta la sección [Configuración de Accesos directos](#) para obtener más información.
- **Configuración.** Con este botón puedes configurar todas las opciones de la aplicación Escritorio movistar. Puedes consultar el apartado [Configuración](#) para obtener más información.
- **Ayuda.** Con esta opción puedes ver la versión de la aplicación, así como obtener una ayuda de cómo utilizar correctamente el Escritorio movistar. Puedes consultar el punto de [Ayuda](#) en este documento.

4.2.2. Servicios



Figura 14. Barra de servicios.

Situadas en la parte central, aparecen las opciones que dan acceso a los servicios.

Los servicios actualmente disponibles para esta versión son:

- [movistar Internet](#).
- [Mensajes](#).
- [Correo Móvil](#).
- [movistar Intranet](#).

4.2.3. Visor de información



Figura 15. Visor de información.

Situada en la parte inferior de la ventana, en esta zona se muestran la información relativa a varios aspectos de la aplicación Escritorio movistar:

- **Conexión.** Muestra el nombre de la conexión activa, es decir, con la que te estás conectando en ese momento con el Escritorio movistar.
- **Velocidad.** Muestra la velocidad instantánea total a la que estas conectado en Kilobits por segundo.
- **Tiempo.** Indica el tiempo de conexión que llevas durante la sesión activa.
- **Tráfico.** Cantidad de Bytes totales durante la sesión activa.
- **Ver consumo.** Muestra información detallada de velocidad y consumo durante la sesión activa, y muestra también el histórico del tráfico y tiempo que llevas acumulado. También podrás fijar avisos al alcanzar un límite de consumo GPRS/3G. Para más información puedes consultar el apartado [Otras Funcionalidades. Consumo](#).
- **Dispositivo GPRS/3G seleccionado.** Muestra el dispositivo GPRS/3G que tienes seleccionado.
- **Indicador de modo Roaming:** Muestra si estás en modo itinerancia o roaming a través de un pequeño triángulo situado al lado del nombre de la operadora.

Pulsando el botón **Conectar** puedes iniciar la conexión que esté configurada como predeterminada para el Escritorio movistar. Pulsando el botón **Desconectar** terminará la conexión activa en ese momento.

Si estás utilizando una Tarjeta Internet Móvil, aparecerá un área de información relativa a la operadora, nivel de cobertura y tecnología de red.

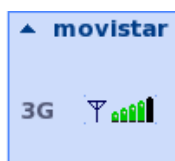


Figura 16. Información relativa a la conexión.

4.2.4. Barra de estado

En la parte inferior del Escritorio movistar aparece un mensaje indicativo de la conexión del equipo a la red, así como una breve información de los eventos que se vayan produciendo en la interacción con el Escritorio movistar. Asimismo, si dispones de una Tarjeta Internet Móvil se mostrará información relativa al estado de la misma.



Figura 17. Barra de estado.

5. SERVICIOS DEL ESCRITORIO MOVISTAR

Los servicios disponibles pueden verse en la barra de servicios, situada en la zona central de la ventana de la aplicación.



Figura 18. Barra de servicios.

Pulsando con el botón secundario del ratón, verás un menú contextual que te permite **Abrir**, **Configurar** o **Instalar** el servicio correspondiente. En el caso de que algún servicio se encuentre desinstalado, podrás observar que el icono que lo representa aparece sombreado en color gris.

A continuación se describen cada uno de ellos de forma detallada.

5.1. Movistar Internet

Es el acceso general a Internet. En [Configuración >> movistar Internet](#), tienes la opción de elegir si abrir o no el navegador predeterminado de tu ordenador tras establecer la conexión mostrando el sitio web que tengas configurado como **Página de inicio** (de forma predeterminada, <http://www.movistar.es>).

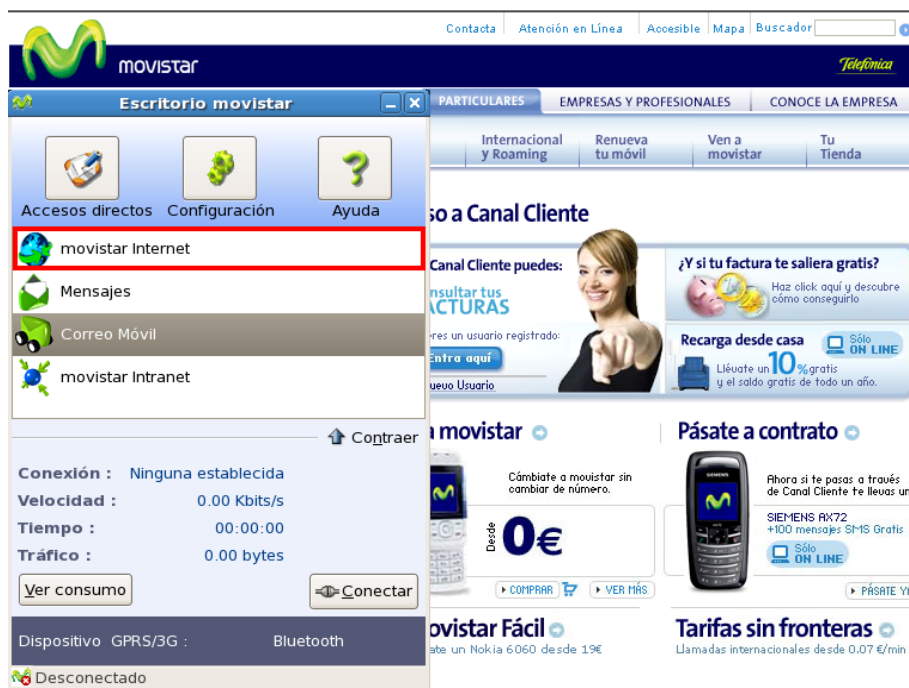


Figura 19. Servicio movistar Internet.

5.2. Mensajes

IMPORTANTE: Si todavía no eres usuario de los servicios movistar o has olvidado tu clave de acceso, solicita tu clave enviando con tu móvil un mensaje de texto gratuito al **770** cuyo texto sea la clave que desees. Ejemplo, envía **Azules** al **770** para que sea tu clave de acceso.

Con este botón puedes acceder al servicio de [Mensajería Web de movistar](#), desde donde podrás enviar mensajes de texto y mensajes multimedia. Este servicio precisa de tus datos de autenticación (teléfono y clave), que puedes configurar en [Configuración > Datos de usuario](#).

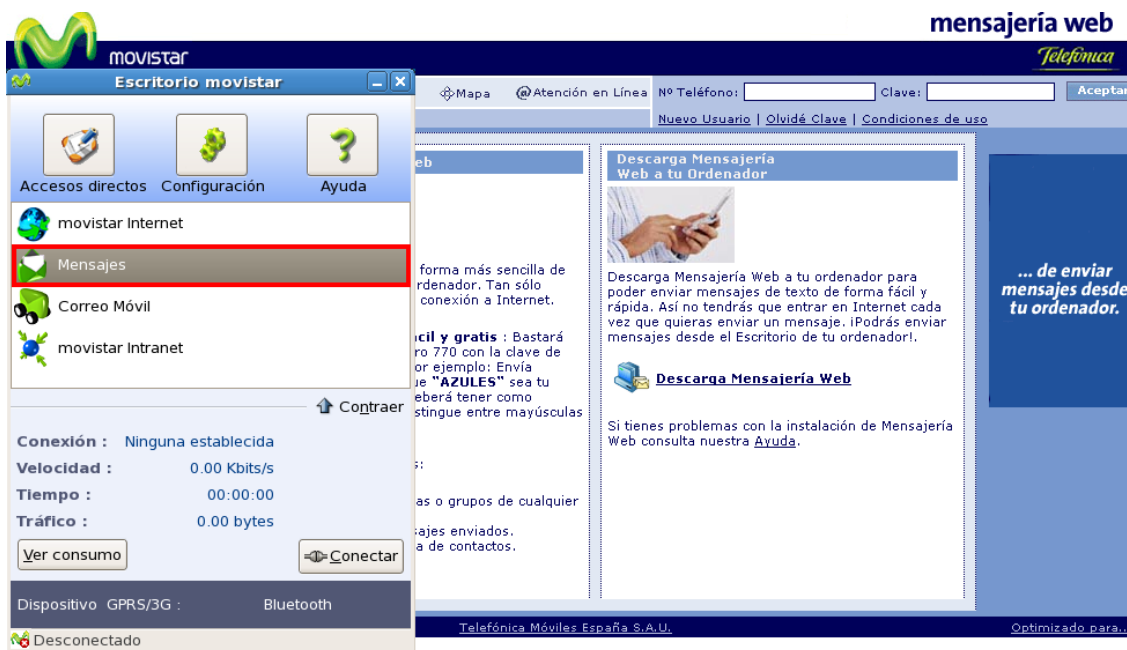


Figura 20. Servicio Mensajes.

IMPORTANTE: En el momento de redactar este documento los navegadores compatibles con este servicio son **Mozilla Firefox** y **Epiphany**.

5.3. Correo Móvil

IMPORTANTE: Si todavía no eres usuario de los servicios movistar o has olvidado tu clave de acceso, solicita tu clave enviando con tu móvil un mensaje de texto gratuito al **770** cuyo texto sea la clave que desees. Ejemplo, envía **Azules** al **770** para que sea tu clave de acceso.

El servicio de Correo Móvil establece una conexión y abre el servicio de Correo Móvil usando la [interfaz web](#) o, de forma opcional, tu cliente de correo predeterminado, según lo seleccionado en el apartado [Configuración >> Correo Móvil](#). El servicio Correo Móvil, usando la interfaz web, precisa de tus datos de autenticación (teléfono y clave) para el acceso a tu página de usuario; puedes configurar estos datos en [Configuración >> Datos de usuario](#).



Figura 21. Servicio Correo Móvil.

IMPORTANTE: En el momento de redactar este documento los navegadores compatibles con este servicio son **Mozilla Firefox** y **Epiphany**.

5.4. Movistar Intranet

Este servicio está concebido para realizar conexiones a la intranet corporativa de tu empresa. De forma predeterminada, este servicio no está configurado. Si quieres configurarlo consulta [Configuración >> movistar Intranet](#), para lo cual deberás ponerte en contacto con el administrador de la red de tu empresa para que te facilite los datos de conexión.



Figura 22. Servicio movistar Intranet.

6. CABECERA

A continuación se detallan todas las operaciones que se pueden realizar con los iconos que se encuentran en la cabecera del Escritorio movistar.



Figura 23. Cabecera.

6.1. Accesos directos

Los Accesos directos son una forma rápida de acceder a tus aplicaciones locales así como a tus direcciones de internet preferidas. Seleccionando la opción Accesos directos puedes ver en la ventana que se despliegan todos los accesos que tienes configurados; además, puedes añadir accesos nuevos y configurarlos. Para más información, puedes consultar la sección [Configuración >> Accesos directos](#).



Figura 24. Accesos directos.

6.2. Configuración

Puedes configurar las diferentes opciones del Escritorio movistar pulsando la opción **Configuración** en la barra superior de la ventana.

Las opciones de configuración que tienes son las siguientes:

6.2.1. Accesos directos

De forma predeterminada tienes configurados los Accesos directos de movistar: **Canal Cliente**, **Yavoy**, **Páginas Personales** y **Localízame**



Figura 25. Configuración. Accesos directos.

También puedes **añadir** nuevos Accesos directos, o **modificar**, **eliminar**, **importar** y **exportar** los ya existentes, pulsando la opción correspondiente en la derecha de la pantalla de Accesos directos.

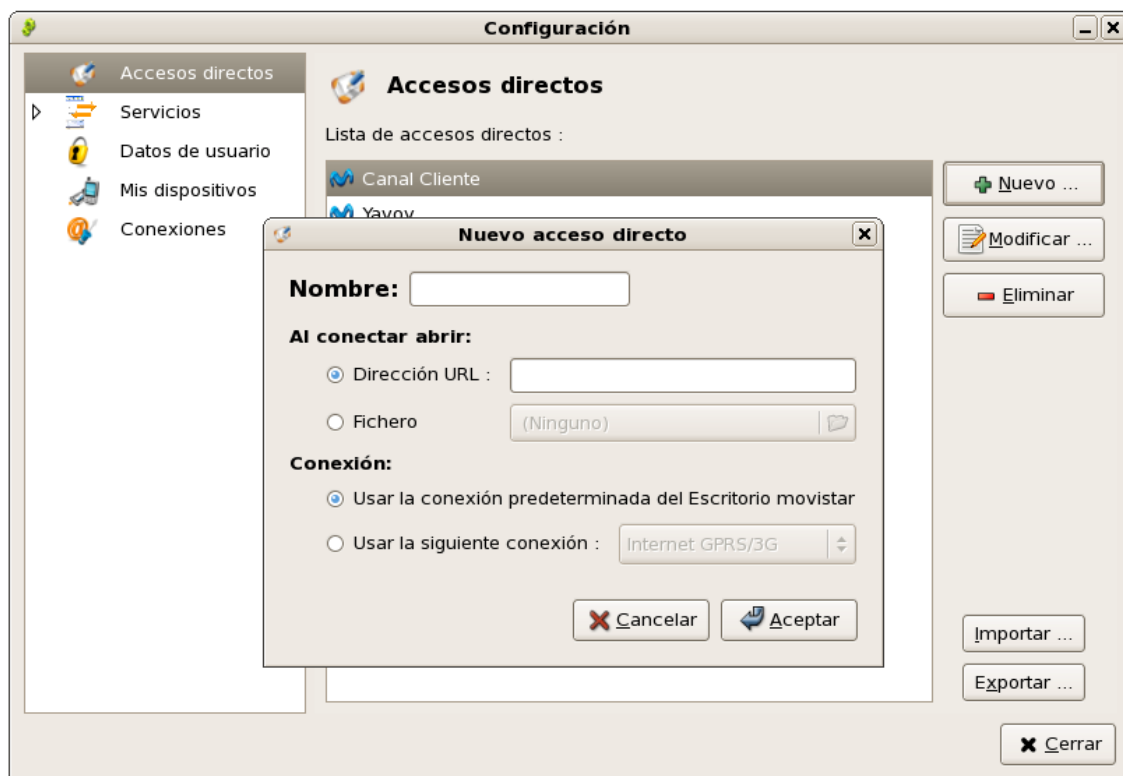


Figura 26. Configuración. Añadir un Acceso directo.

IMPORTANTE: Los archivos que puedes importar y exportar de forma predeterminada para el Escritorio movistar tienen la extensión **“.emsc”**.

Tienes la posibilidad de importar los archivos de versiones anteriores del programa con extensión **“.msgprs”**.

A) Exportar Accesos directos

Exportar Accesos directos te permite generar un archivo **“.emsc”** con los datos necesarios (dirección URL o ruta de la aplicación y datos de la conexión asociada) para acceder a tus aplicaciones locales y direcciones de Internet preferidas. Podrás utilizar este archivo en otro ordenador con el Escritorio movistar mediante la opción **Importar**.

Puedes exportar cada uno de los Accesos directos que tienes en la lista seleccionado el Acceso directo que deseas exportar y pulsando **Exportar**. A continuación, debes introducir el nombre del archivo y la ubicación donde quieres grabar el fichero; para finalizar pulsar **Guardar**.

B) Importar Accesos directos

Importar Accesos directos permite agregar nuevos **Accesos directos** a tu Escritorio movistar de una forma rápida y sencilla a partir de archivos **“.emsc”** y **“.msgprs”**.

Para importar un Acceso directo pulsa sobre **Configuración >> Accesos directos >> Importar** selecciona la ubicación donde se encuentra el fichero “.emsc” o “.msgprs” y pulsa **Abrir**. Se añadirá en la lista de Accesos directos el fichero que acabas de importar.

6.2.2. Servicios

En esta sección puedes configurar el orden en el que quieres que aparezcan los servicios en la zona central de la ventana del Escritorio movistar pulsando los botones de **Subir** y **Bajar**. También puedes ocultar los servicios que no tengas instalados seleccionando la opción correspondiente.



Figura 27. Configuración. Servicios.

Para acceder a la configuración detallada de cada uno de los servicios pulsa encima del nombre de cada uno de ellos.

Además, tienes la posibilidad de volver la configuración inicial del programa pulsando el botón **Restaurar apariencia original**, en caso de que necesitaras recuperar los valores originales de la aplicación.

A) movistar Internet

Puedes configurar el servicio **movistar Internet** eligiendo entre abrir o no el navegador al conectar y seleccionar la conexión a utilizar de entre las que tengas configuradas.

También puedes configurar la **página de inicio**, rellenado el campo de texto dedicado a este objetivo.

Si quieres desinstalar este servicio, pulsa en el botón **Desinstalar servicio**. Recuerda que puedes volver a instalar el servicio en cualquier momento de la misma forma.

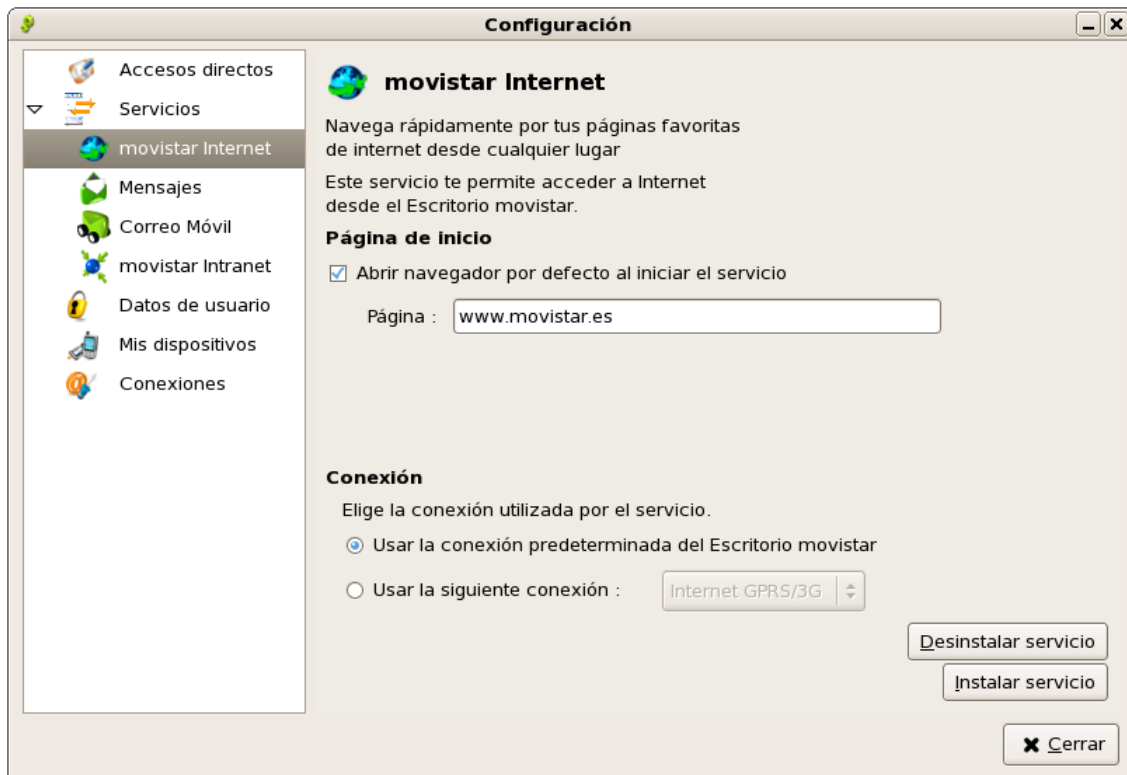


Figura 28. Configuración. Servicio movistar Internet.

B) Mensajes

En este punto puedes configurar las opciones de conexión al servicio de **Mensajería Web de movistar**.

Puedes elegir la conexión a utilizar para este servicio de entre las conexiones que tengas ya configuradas.

Puedes configurar y obtener más información sobre el acceso utilizando la clave de servicios movistar en [Configuración >> Datos de usuario](#).

Si quieres desinstalar este servicio, pulsa en el botón **Desinstalar servicio**. Recuerda que puedes volver a instalar el servicio en cualquier momento de la misma forma.

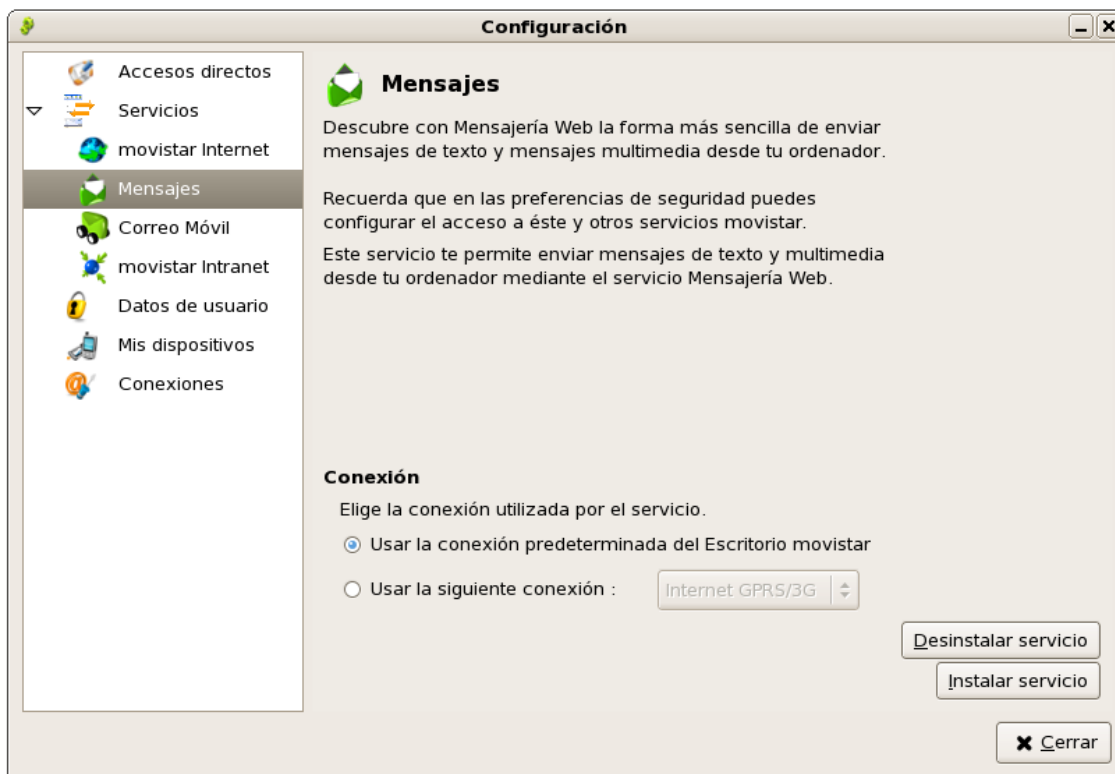


Figura 29. Configuración. Servicio Mensajes.

C) Correo Móvil

Las opciones de configuración para el servicio de Correo Móvil son dos:

- Seleccionar el cliente de correo que vas a utilizar.
- Elegir la conexión a utilizar para este servicio.

Puedes utilizar el **Correo Web de movistar** seleccionando la opción **Usar cliente web** o puedes seleccionar un programa de correo que tengas instalado en tu ordenador, buscándolo con el botón **Examinar**.

Puedes configurar y obtener más información sobre el acceso al servicio de Correo Web de movistar utilizando la clave de servicios movistar en [Configuración >> Datos de usuario](#).

Si quieres desinstalar este servicio, pulsa en el botón **Desinstalar servicio**. Recuerda que puedes volver a instalar el servicio en cualquier momento de la misma forma.

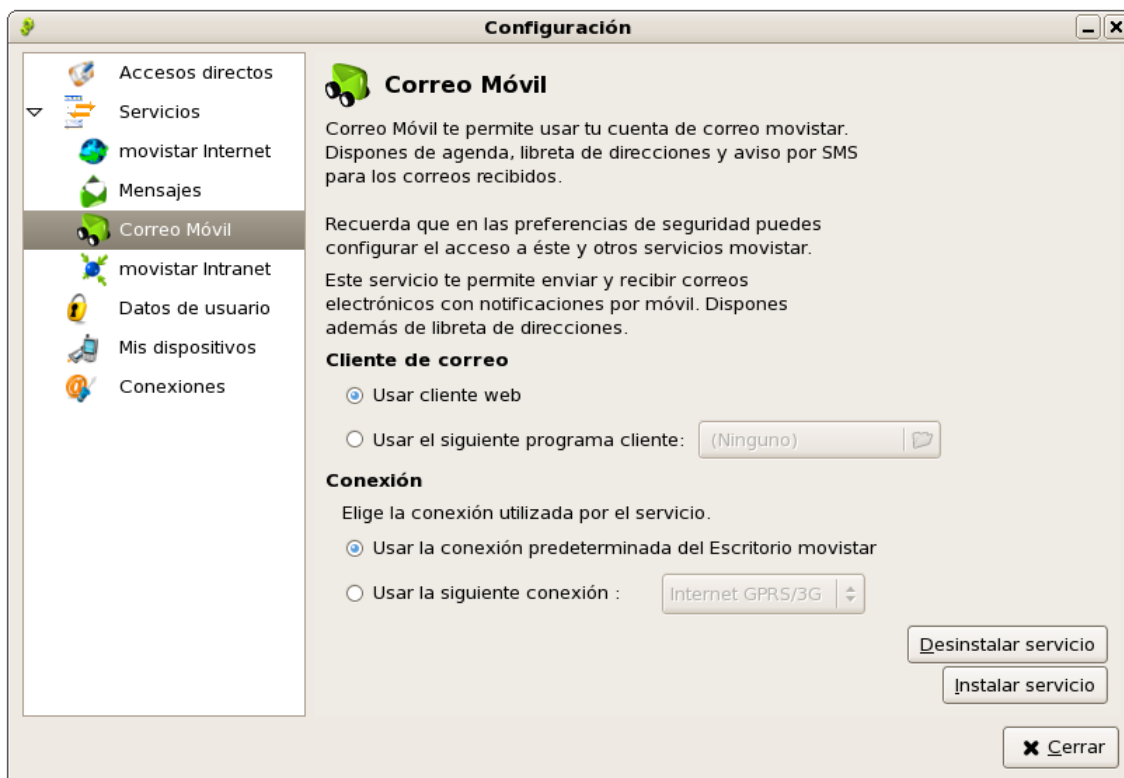


Figura 30. Configuración. Servicio Correo Móvil.

Recuerda que para utilizar tu cuenta de Correo Móvil con un cliente de correo electrónico que tengas instalado en tu ordenador, los parámetros que debes introducir son los siguientes:

Campo	Valores
Dirección de correo electrónico	número de móvil@movistar.es (ej.: 609000000@movistar.es)
Nombre de usuario	número de móvil
Tipo de conexión	POP3
Servidor de correo entrante POP3	pop3.movistar.es
Servidor de correo saliente SMTP	smtp.movistar.es
Clave	Si todavía no eres usuario de los servicios movistar o has olvidado tu clave de acceso, solicita tu clave enviando con tu móvil un mensaje de texto gratuito al 770 cuyo texto sea la clave que desees. Ejemplo, envía Azules al 770 para que sea tu clave de acceso.

D) movistar Intranet

Puedes configurar el servicio **movistar Intranet**. Este servicio no viene configurado de forma predeterminada.

Para configurarlo, debes ponerte en contacto con el administrador de red de tu empresa para que te facilite los datos de conexión.

Si quieres desinstalar este servicio, pulsa en botón **Desinstalar servicio**. Recuerda que puedes volver a instalar el servicio en cualquier momento de la misma forma.

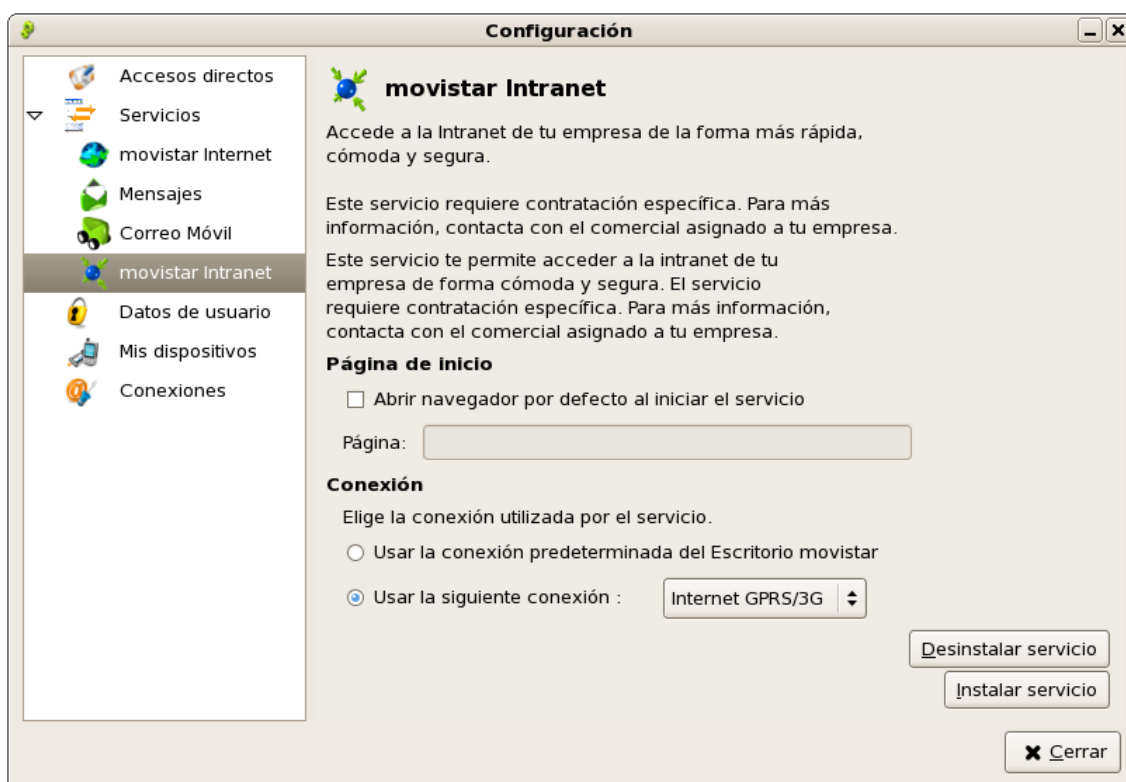


Figura 31. Configuración. movistar Intranet.

6.2.3. Datos de Usuario

En esta ventana puedes configurar el acceso automático a los servicios de Mensajes y Correo Móvil.

IMPORTANTE: Si todavía no eres usuario de los servicios movistar o has olvidado tu clave de acceso, solicita tu clave enviando con tu móvil un mensaje de texto gratuito al **770** cuyo texto sea la clave que desees. Ejemplo, envía **Azules** al **770** para que sea tu clave de acceso.

Si lo deseas puedes acceder a estos servicios seleccionando la opción de acceso automático e introduciendo el teléfono y clave que se te haya proporcionado.

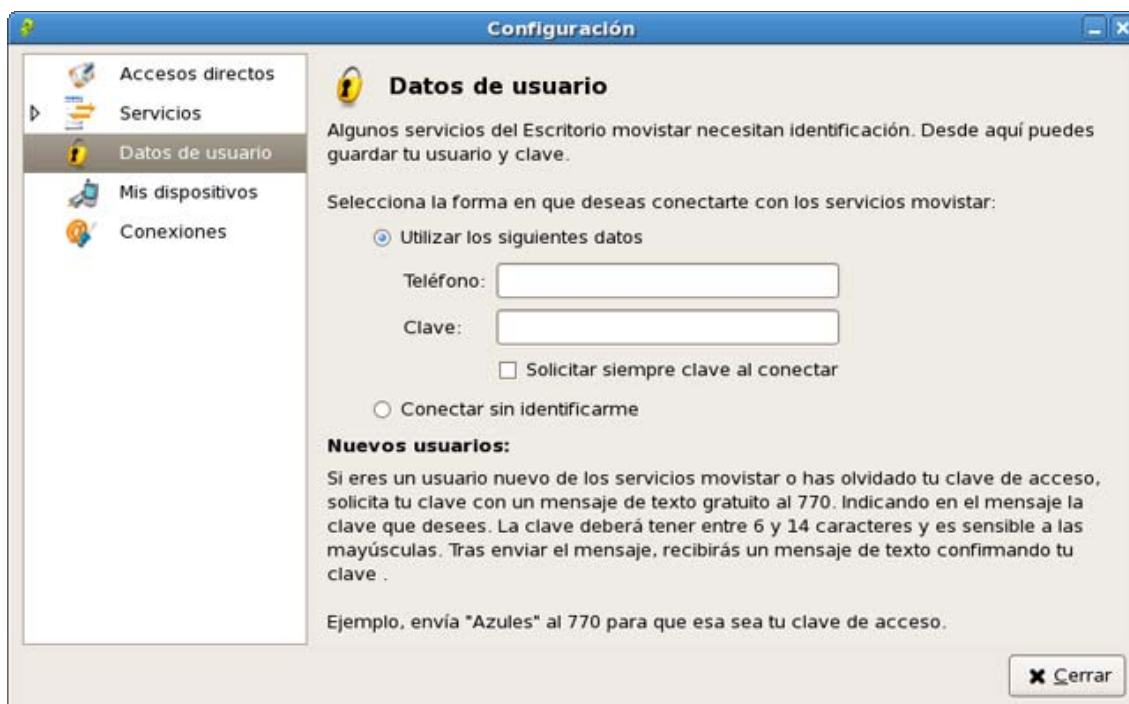


Figura 32. Configuración. Datos de usuario.

Este acceso automático (con identificación) te permite acceder directamente a tu página del servicio sin necesidad de introducir cada vez tu teléfono y tu clave. Con el acceso sin identificar se accede a la página general del servicio.

6.2.4. Mis dispositivos

Aquí puedes seleccionar el dispositivo GPRS/3G a través del cual quieres conectarte con el Escritorio movistar.

1. Si te conectas a través de una Tarjeta Internet Móvil, y pulsas el botón **Opciones**, observarás que puedes acceder a la gestión de tu tarjeta. Este menú también es accesible desde el **Visor de Información** pulsando con el ratón sobre el nombre de la Tarjeta Internet Móvil que aparece en la parte inferior como **Dispositivo GPRS/3G**.

En el apartado **Gestión del PIN** tienes la posibilidad de activar o desactivar la petición del código PIN de tu tarjeta SIM cuando realices una conexión. También tienes la posibilidad de cambiar el código PIN de la tarjeta SIM, para lo cual sólo tienes que introducir el código PIN antiguo y a continuación introducir el nuevo código PIN que desees.

IMPORTANTE: Si desactivas el código PIN de tu tarjeta SIM, cuando introduzcas la tarjeta SIM en otro teléfono, el PIN seguirá desactivado.

En el apartado **Selección de tecnología de red**, la opción más recomendable y la que viene preconfigurada es **Automático**. No obstante, puedes hacer que el Escritorio movistar se conecte solamente al tipo de red que prefieras.

De manera automática, el Escritorio movistar se conecta a la red movistar. No obstante si lo deseas, puedes indicar en **Selección de operadora** el operador con el cual quieres conectar pulsando en **Manual**. Después de realizar la búsqueda, solamente tienes que elegir el operador que deseas de entre todos los que el programa te facilita en la lista y a continuación pulsa en **Seleccionar**.

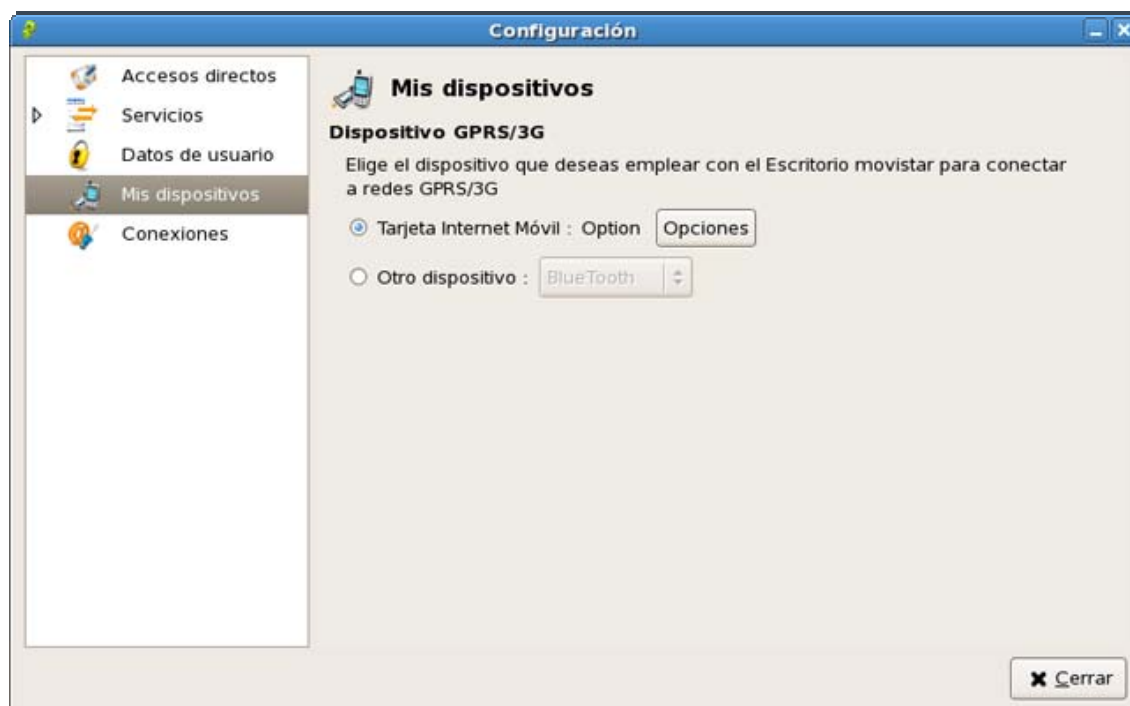


Figura 33. Ejemplo de conexión con Tarjeta Internet Móvil.

2. Si realizas la conexión mediante un **dispositivo bluetooth, puerto infrarrojos, puerto USB, o puerto serie** en este apartado tienes la posibilidad de configurar las características de funcionamiento del mismo.

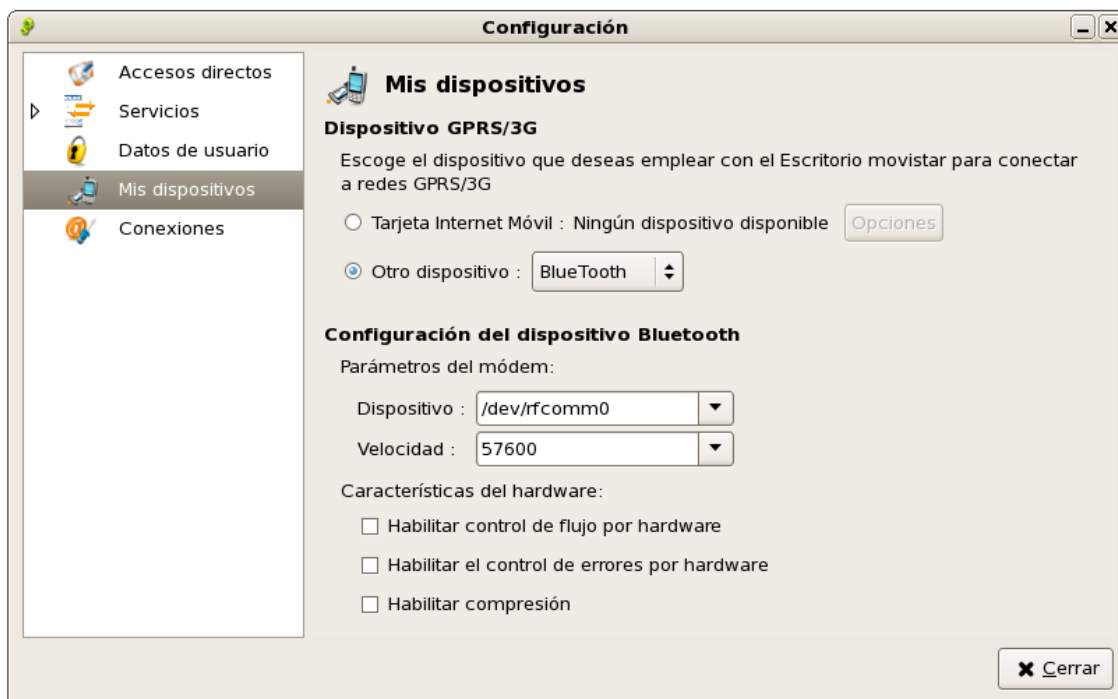


Figura 34. Ejemplo de conexión Bluetooth.

Para más información puedes consultar el apartado [Instalación del hardware](#).

6.2.5. Conexiones

Los parámetros de una conexión pueden modificarse pulsando en **Configuración >> Conexiones**.

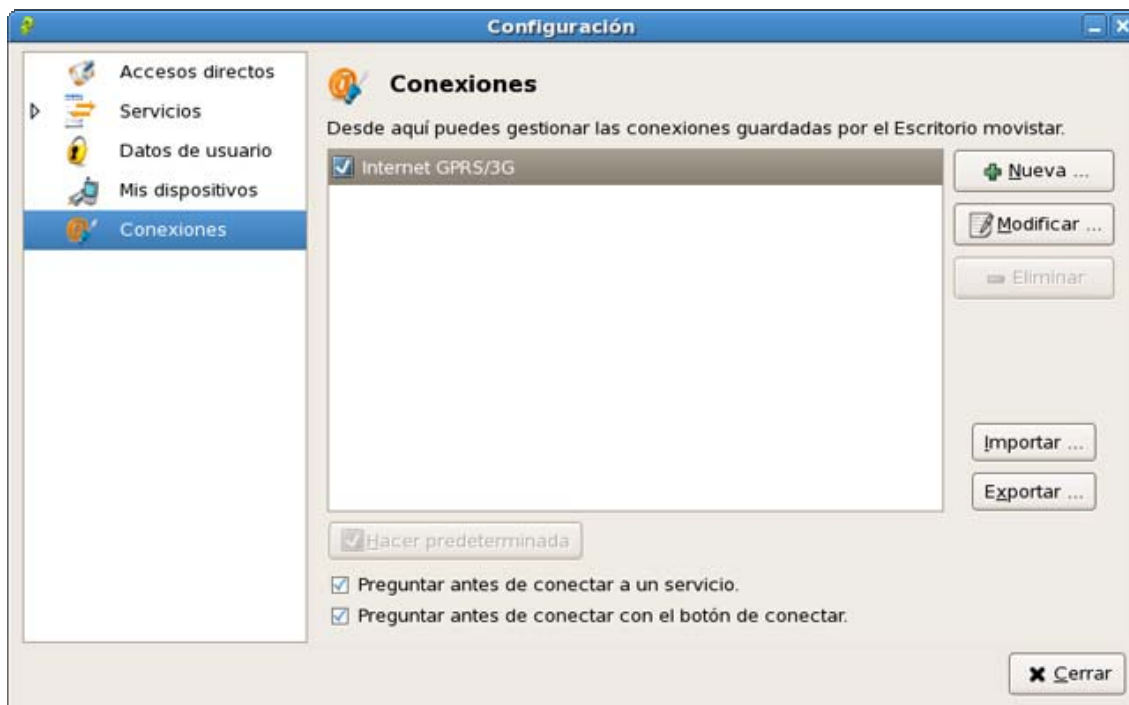


Figura 35. Configuración. Conexiones.

- **Preguntar antes de conectar a un servicio.**

Aparecerá una ventana informándote de que la aplicación se va a conectar al servicio que hayas elegido mediante la conexión que tengas asociada al mismo.

- **Preguntar antes de conectar con el botón conectar.**

Si está seleccionada esta opción cuando pulses en el botón **Conectar** situado en la zona del [Visor de información](#) el programa pedirá confirmación del inicio de la conexión predeterminada.

También puedes **añadir** nuevas conexiones, **modificarlas**, **eliminarlas**, **importar o exportar**, así como **establecer una conexión predeterminada**, que es la que se inicia automáticamente cuando pulsas en conectar a cada servicio, seleccionando la opción correspondiente.

A) Añadir o modificar una conexión

Quando añades o modificas una conexión es necesario que introduzcas unos datos de configuración para cada conexión. Estos datos son:

- **Identificación**

Nombre de usuario y clave para la autenticación en la red. La opción **Solicitar la contraseña al conectar** permite que la contraseña se solicite en el momento de la conexión, de tal forma que no queda almacenada en el Escritorio movistar (si es un dato sensible, por ejemplo).

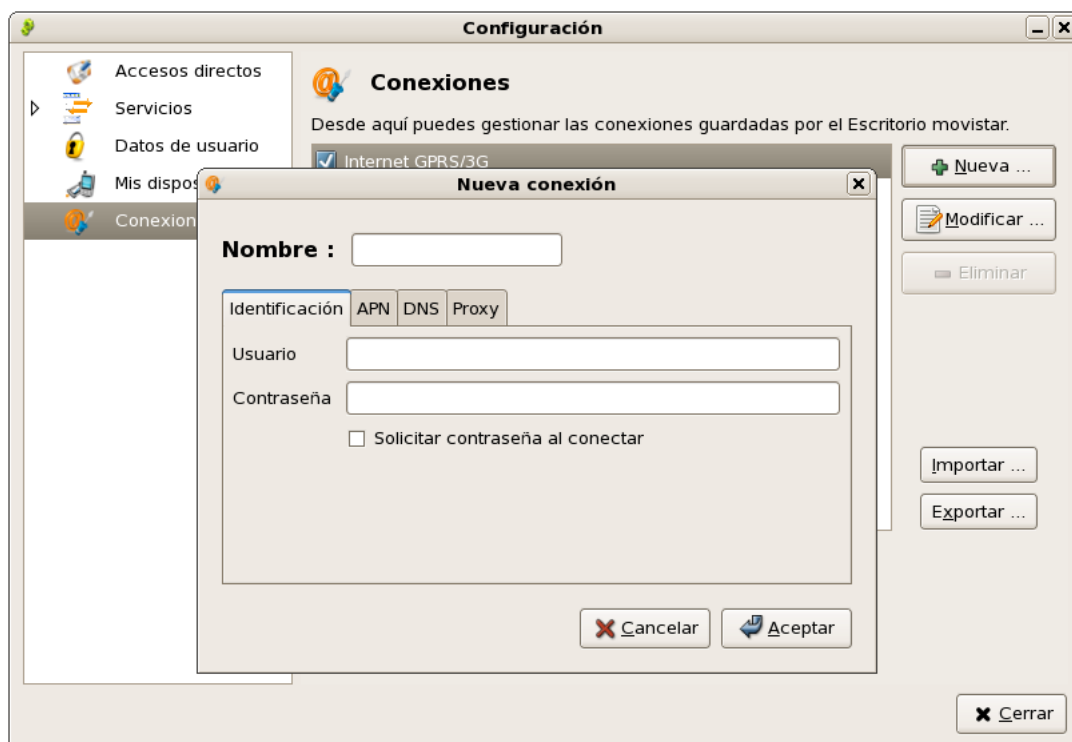


Figura 36. Configuración. Conexiones. Añadir nueva conexión. Identificación

IMPORTANTE: En el caso de acceder por medio de intranets corporativas u otro tipo de red, deberás contactar con el administrador de la red para obtener estos datos.

- **APN**

En esta pestaña se selecciona el APN utilizado. La opción **Perfil por defecto** utiliza el APN **movistar.es**. Al introducir un APN personalizado, debes omitir el sufijo final **movistar.es**. Por ejemplo, debes introducir **miempresa** si el APN es **miempresa.movistar.es**

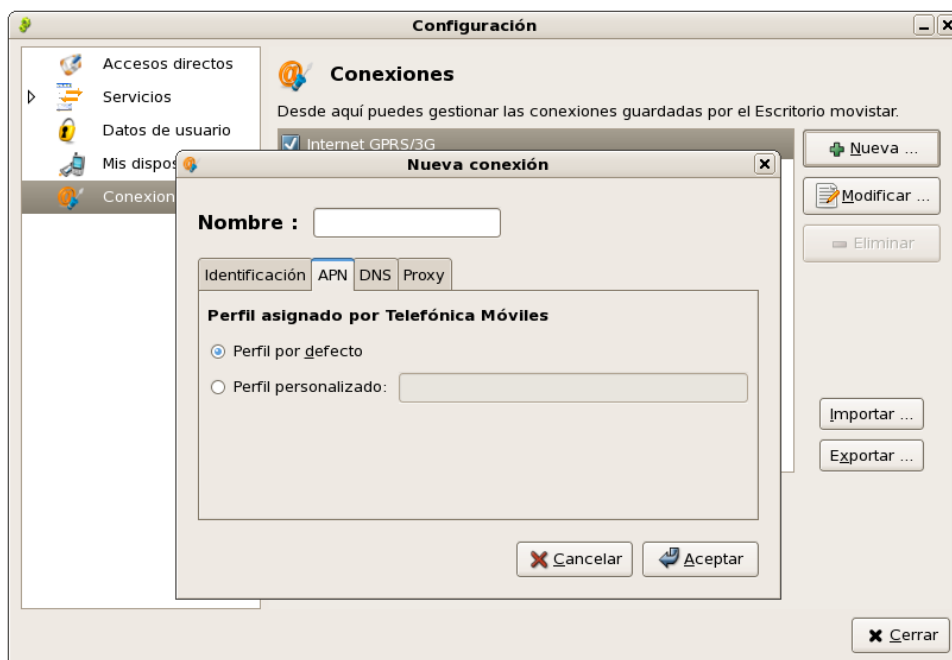


Figura 37. Configuración. Conexiones. Añadir nueva conexión. APN

- DNS

Si eliges la opción **Direcciones del servidor asignadas por la red**, se entiende que el servicio de nombres de dominio se configura automáticamente en el proceso de conexión.

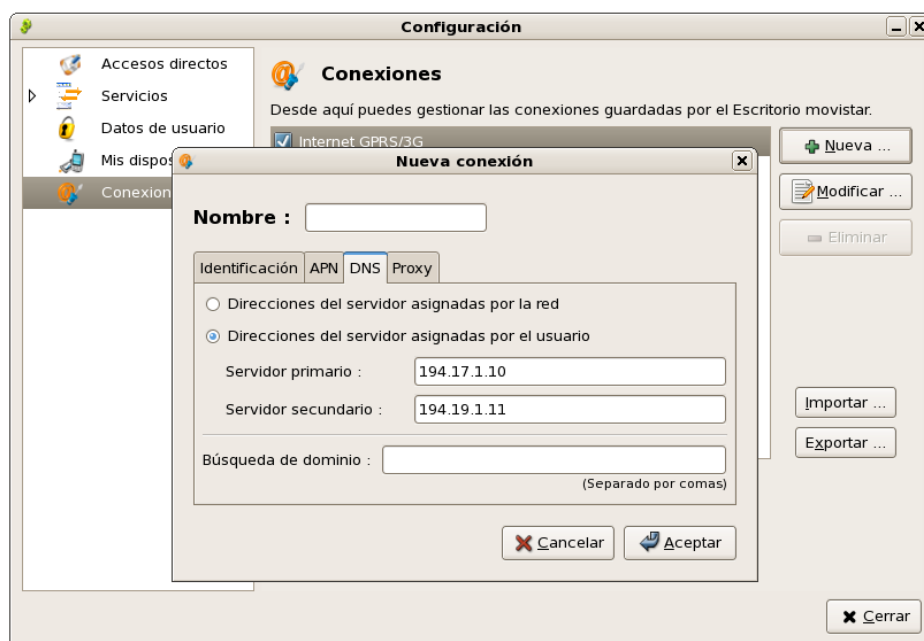


Figura 38. Configuración. Conexiones. Añadir nueva conexión. DNS.

- **Proxy**

De manera predeterminada, la opción es **No usar proxy** en las conexiones. No obstante, en este punto tienes la oportunidad de configurar los parámetros del proxy que desees. Si alguno de los datos que se te solicitan no lo conocieras, es necesario que se lo preguntes al administrador de red.



Figura 39. Configuración. Conexiones. Añadir nueva conexión. Proxy.

IMPORTANTE: Los navegadores que no lean la configuración de Proxy del sistema, deberán ser configurados manualmente atendiendo a las especificaciones del fabricante.

A) Exportar conexiones

Al igual que con los Accesos directos, puedes **Exportar** conexiones, lo que te permite generar un archivo **“.emsc”** con los datos de la conexión seleccionada y que podrás utilizar en otro ordenador con el Escritorio movistar instalado en él mediante la opción **Importar**.

Para exportar una conexión accede a **Configuración >> Conexiones**, selecciona una conexión de las que se muestran en la lista y pulsa sobre **Exportar**, a continuación introduce el nombre y la ubicación donde quieres guardar el archivo y pulsa sobre el botón **Guardar**, con ello generarás un fichero que posteriormente podrás importar en cualquier momento.

IMPORTANTE: Los archivos que puedes importar y exportar de forma predeterminada para el Escritorio movistar tienen la extensión **“.emsc”**.

Tienes la posibilidad de importar los archivos de versiones anteriores del programa con extensión **“.msgprs”**.

B) Importar conexiones

Importar conexiones permite agregar nuevas conexiones al Escritorio movistar a partir de ficheros con extensión “.emsc” y “.msgprs”.

Una vez has accedido a **Configuración >> Conexiones** pulsa sobre el botón **Importar** y se abrirá una nueva ventana para que selecciones la ubicación dónde se encuentra el fichero que deseas importar. Este fichero contendrá los datos para configurar la conexión del Escritorio movistar.

C) Hacer predeterminada

Es la conexión con la que el programa intentará, de forma automática, conectar cada vez que quieras utilizar alguno de los servicios del Escritorio movistar. Para ello, en **Configuración >> Conexiones** selecciona la conexión que quieres establecer como predeterminada de la lista y pulsa sobre el botón **Hacer predeterminada**.

6.3. Ayuda. Atención en Línea

Este servicio te permite conocer la forma para conectar con el sitio web de atención al cliente. Además dispones de un enlace a la ayuda dentro de la aplicación del Escritorio movistar. Esta ayuda la puedes ver pulsando el botón **Temas de ayuda**.

En el caso que estés utilizando el Escritorio movistar con una Tarjeta internet Móvil, además se muestra en esta ventana de información sobre el modelo de tarjeta, fabricante, versión del firmware e IMEI.



Figura 40. Ayuda. Atención en Línea.

7. OTRAS FUNCIONALIDADES. CONSUMO

Al pulsar en el botón **Ver Consumo**, en el área inferior de la ventana principal del Escritorio movistar, se muestra una ventana con dos pestañas: una de ellas incluye información relativa al **consumo de la sesión actual**, y la otra muestra información relativa al **tráfico acumulado**, así como un área para poder definir avisos al alcanzar un nivel de consumo GPRS/3G determinado.

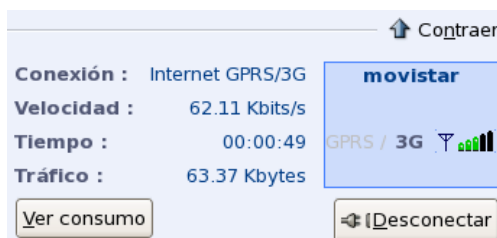


Figura 41. Visor de información. Ver consumo.

- **Tráfico enviado y recibido por sesión y acumulado.** Muestra la cantidad total de Bytes recibidos durante la sesión activa y un histórico con todo lo que llevas descargado desde que se instaló el programa o desde que se reinició el contador.
- **Tiempo de conexión por sesión y acumulado.** Refleja el tiempo total que llevas conectado en la sesión activa y el histórico de todo el tiempo de conexión desde que se instaló el programa o desde que se reinició el contador.
- **Velocidad máxima de envío y recepción.** Indica la velocidad máxima en Kilobits por segundo, tanto de envío como de recepción de la información.

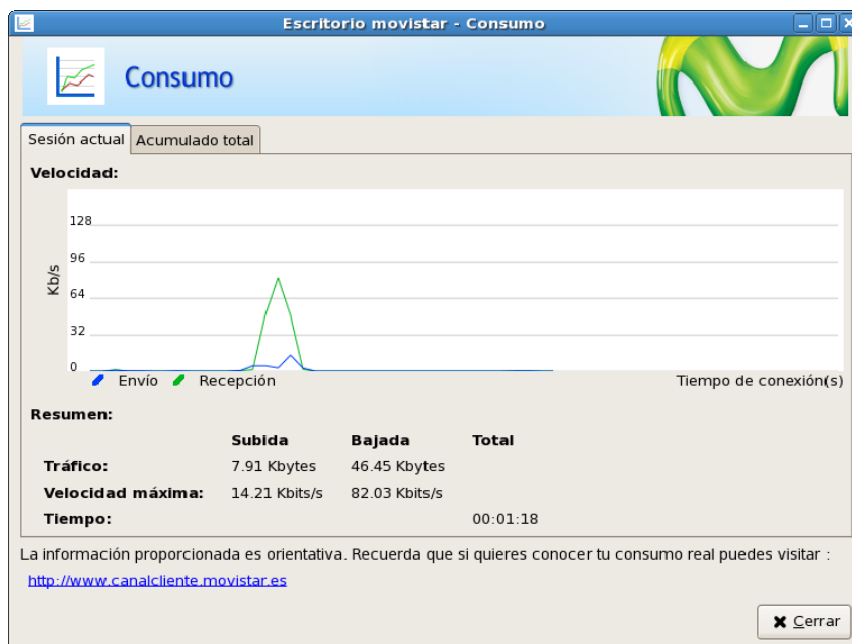


Figura 42. Consumo. Gráfico de tráfico de la sesión en curso.

En la pestaña de tráfico **Acumulado total**, es posible fijar avisos al alcanzar el límite de consumo GPRS/3G; estos mensajes pueden ser relativos a una cantidad o también a un porcentaje sobre la cantidad fijada. Una vez alcanzados los límites fijados una ventana emergente nos avisa de este evento.

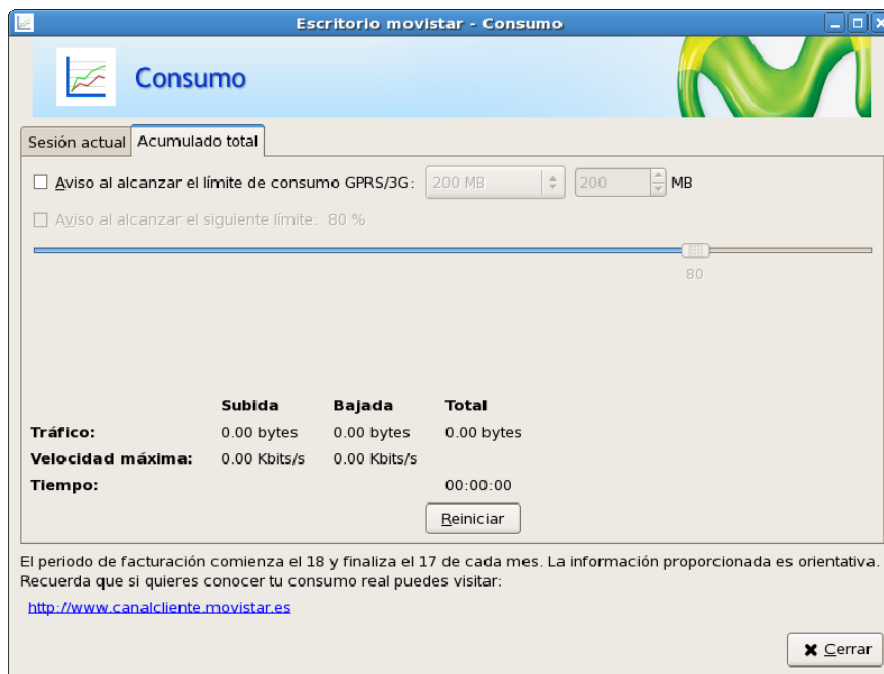


Figura 43. Consumo. Avisos límite de consumo.

El botón **Reiniciar** de la pantalla pone a cero el contador de tráfico acumulado. El contador de tráfico transferido por conexión se pone a cero automáticamente al desconectar.

IMPORTANTE: La medida de tráfico es orientativa y tan sólo proporciona una estimación de la cantidad de datos transmitidos o recibidos. Los datos de tu factura puedes consultarlos en <https://www.canalcliente.movistar.es>.

8. DESINSTALACIÓN DEL ESCRITORIO MOVISTAR

IMPORTANTE: Para desinstalar la aplicación necesitas entrar en el sistema operativo como usuario administrador, **root**. Si intentas la desinstalación como usuario no **root**, deberás utilizar el comando **sudo**.

IMPORTANTE: En **SUSE Linux 10.2**, para que el proceso de desinstalación se lleve a cabo en modo gráfico, es necesario entrar en el sistema como usuario **root**, debido a una limitación en esta distribución en la ejecución de aplicaciones en modo gráfico como **root** desde otro usuario.

Al igual que el proceso de instalación, el proceso de desinstalación es muy sencillo. Puedes utilizar cualquiera de las opciones que se expresan a continuación:

- En la línea de comandos puedes introducir la siguiente instrucción:

```
/opt/Movistar/escritorio-movistar/uninstall
```

Los parámetros que hayas incluido en el proceso de instalación determinan en qué directorio se encuentra el Escritorio movistar. Si no has modificado estos valores, debes utilizar el comando utilizado más arriba.

- Si te encuentras en el mismo directorio donde instalaste el Escritorio movistar, puedes introducir en la línea de comandos:

```
./uninstall
```

9. PREGUNTAS FRECUENTES

Cómo navegar por Internet utilizando el Escritorio movistar.

1. Abre la aplicación del Escritorio movistar en tu ordenador, pulsando sobre el icono correspondiente.
2. En el caso de que uses el Escritorio movistar con una Tarjeta Internet Móvil, ésta se seleccionará automáticamente. A continuación te pedirá el código **PIN** de tu tarjeta SIM, si éste se encuentra activado; una vez introducido, pulsa **Aceptar**. Espera a que el indicador de cobertura de la red del [Visor de Información](#) se ponga en verde.
3. En el caso de que accedas mediante un teléfono móvil, si no hay un teléfono seleccionado, selecciónalo a través de **Configuración >> Mis dispositivos**. Puedes utilizar los puertos USB, serie, bluetooth o infrarrojos si te quieres comunicar con otro teléfono móvil. Para saber cómo configurar y activar estas opciones puedes consultar la sección [Instalación del hardware](#).
4. Por último pulsa el botón **movistar Internet** de la zona de servicios y se abrirá el navegador Web de tu dispositivo con la página de inicio del mismo.

Puedes consultar el apartado [Resolución de problemas](#) si has encontrado alguna dificultad en este proceso.

Cómo enviar un correo electrónico utilizando el Escritorio movistar.

1. Abre la aplicación del Escritorio movistar en tu dispositivo, pulsando sobre el icono correspondiente.
2. En el caso de usar una Tarjeta Internet Móvil, ésta se seleccionará automáticamente. A continuación te pedirá el código **PIN** de tu tarjeta SIM, si éste se encuentra activado; una vez introducido pulsa **Aceptar** y espera a que el indicador de cobertura de la red GPRS/3G del [Visor de Información](#) se ponga en verde.
3. Si usas un teléfono móvil y no está seleccionado, selecciónalo a través de **Configuración >> Mis dispositivos**. Puedes utilizar los puertos USB, serie, bluetooth o infrarrojos si te quieres comunicar con otro teléfono móvil. Para saber cómo configurar y activar estas opciones puedes consultar la sección [Instalación del hardware](#).
4. A continuación pulsa el botón **Correo Móvil** de la zona de servicios. Si es la primera vez que accedes al servicio tendrás que introducir **Teléfono** y **Clave**.

Recuerda que si todavía no eres usuario de los servicios movistar o has olvidado tu clave de acceso, solicita tu clave enviando con tu móvil un mensaje de texto gratuito al **770** cuyo texto sea la clave que desees. Ejemplo, envía **Azules** al **770** para que sea tu clave de acceso.

Puedes consultar el apartado [Resolución de problemas](#) si has encontrado alguna dificultad en este proceso.

Cómo enviar un mensaje de texto o mensaje multimedia utilizando el Escritorio movistar.

1. Abre la aplicación del Escritorio movistar en tu dispositivo, pulsando sobre el icono correspondiente.
2. En el caso de usar una Tarjeta Internet Móvil, ésta se seleccionará automáticamente. A continuación te pedirá el código **PIN** de tu tarjeta SIM, si éste se encuentra activado; una vez introducido pulsa **Aceptar** y espera a que el indicador de cobertura de la red GPRS/3G del [Visor de Información](#) se ponga en verde.
3. Si usas un teléfono, y no está seleccionado, selecciónalo a través de **Configuración >> Mis dispositivos**. Puedes utilizar los puertos USB, serie, bluetooth o infrarrojos si te quieres comunicar con otro teléfono móvil. Para saber cómo configurar y activar estas opciones puedes consultar la sección [Instalación del hardware](#).
4. Si es la primera vez que accedes al servicio tendrás que introducir **Teléfono y Clave**
5. Pulsa el botón **Mensajes** de la zona de servicios y accederás a la página web del servicio solicitado donde se te indicará la forma en la que puedes enviar tu mensaje.

Recuerda que si todavía no eres usuario de los servicios movistar o has olvidado tu clave de acceso, solicita tu clave enviando con tu móvil un mensaje de texto gratuito al **770** cuyo texto sea la clave que deseas. Ejemplo, envía **Azules** al **770** para que sea tu clave de acceso.

Puedes consultar el apartado [Resolución de problemas](#) si has encontrado alguna dificultad en este proceso.

10. RESOLUCIÓN DE PROBLEMAS

La instalación/desinstalación no se ejecuta en modo gráfico si utilizo SUSE Linux 10.2.

- La configuración predeterminada de esta distribución no permite ejecutar aplicaciones en modo gráfico como **root** desde otro usuario. Por ello, para poder ejecutar en modo gráfico el proceso de instalación/desinstalación de la aplicación Escritorio movistar en la distribución **SUSE Linux 10.2**, es necesario que accedas al sistema como usuario **root**.

No puedo ejecutar la aplicación correctamente.

- Para un correcto funcionamiento de la aplicación Escritorio movistar, es necesario tener instalado el escritorio **Gnome**.

No puedo conectarme.

- Comprueba que tu dispositivo móvil y el ordenador están conectados entre sí y que existe comunicación entre ambos.
- Comprueba que tienes establecidas correctamente las opciones de [Configuración del servicio](#) que deseas iniciar.
- Si el problema persiste, contacta con el servicio de Atención en Línea en la dirección: <http://www.atencionenlinea.movistar.es> o puedes llamar de forma gratuita al 609 desde teléfonos movistar o al 1485 desde cualquier otro teléfono. Es muy importante que antes de ponerte en contacto con el servicio de Atención en Línea repitas todos los pasos que han provocado tu duda.

No es posible conectar a través de un terminal vía USB.

- De forma predeterminada, el Escritorio movistar asocia el terminal USB con el dispositivo **/dev/ttyACM0**. Observa que algunos terminales, al conectarlos a tu ordenador, no se muestran asociados a dicho dispositivo. En este caso debes, tras seleccionar la opción USB, modificar el dispositivo asociado de forma manual en la ventana **Configuración >> Mis dispositivos**.

No es posible establecer comunicación con la Tarjeta Internet Móvil.

- En determinadas circunstancias, al ejecutar la aplicación Escritorio movistar se muestra el mensaje de que no ha sido posible establecer comunicación con la Tarjeta Internet Móvil y la aplicación se cierra inesperadamente. En estos casos, es posible que el demonio utilizado para la comunicación con la tarjeta haya dejado de responder de forma correcta y sea necesario reiniciar dicho demonio a través del siguiente comando:

```
/etc/init.d/CardManager restart
```

No es posible la comunicación con el PPPManager.

- En ocasiones, al ejecutar la aplicación Escritorio movistar, puede ser que se muestre el mensaje de que no ha sido posible establecer comunicación con el PPPManager. En estos casos, puede ocurrir que el demonio utilizado para la comunicación PPP haya dejado de responder de forma correcta y sea necesario reiniciar dicho demonio; para ello debes utilizar el siguiente comando:

```
/etc/init.d/PPPManager restart
```

11. ACERCA DEL ESCRITORIO MOVISTAR

Escritorio movistar es propiedad de Telefónica Móviles España. © Telefónica Móviles España 2003-2007. Todos los derechos reservados.

El Escritorio movistar ha sido desarrollado por Telefónica Investigación y Desarrollo.

Algunas de las marcas registradas son propiedades de sus respectivos fabricantes.

Más información sobre Escritorio movistar y productos asociados en <http://www.movistar.es>



Figura 44. Acerca del Escritorio movistar.

12. GLOSARIO DE TÉRMINOS

Las definiciones de los términos incluidos en ese punto han sido extraídas en su mayoría de la página: <http://es.wikipedia.org>

A B C D E F G H I J K L M N Ñ O P Q R S T U V W X Y Z

A

- **ADSL:** Asymmetric Digital Subscriber Line. Consiste en una línea digital de alta velocidad, apoyada en el par trenzado de cobre que lleva la línea telefónica convencional o línea de abonado. Se trata de una tecnología de acceso a Internet de banda ancha, lo que implica capacidad para transmitir más datos.
- **Antivirus:** Son programas cuya función es detectar y eliminar virus informáticos y otros programas maliciosos que pueden afectar gravemente al rendimiento de nuestro ordenador.
- **Applet:** Un applet es un componente de software, generalmente escrito en el lenguaje de programación JAVA, que corre en el contexto de otro programa, por ejemplo un navegador web.
- **APN:** Access Point Name. Es el nombre de punto de acceso, utilizado en tecnología móvil (GPRS, 3G).

B

- **bluetooth®:** Tecnología de comunicaciones personales de corto alcance. Varios organismos actúan en su promoción, entre ellos el bluetooth® SIG y el grupo IEEE 802.15.1.

C

- **CD-ROM:** Es un disco compacto utilizado para almacenar información. Es un soporte de sólo lectura, es decir, viene grabado de fábrica y no se puede reescribir.
- **Cifrado:** Es el proceso mediante el cual cierta información o texto plano es codificado de forma que el resultado sea ilegible a menos que se conozcan los datos necesarios para su interpretación.

D

- **Demonio:** Un demonio, daemon ó dæmon es un tipo especial de proceso informático que se ejecuta en segundo plano en vez de ser controlado directamente por el usuario (es un proceso no interactivo). Este tipo de programas se ejecutan de forma continua (infinita) sin interactuar con un humano.
- **Dirección MAC:** Es un identificador físico -un número, único en el mundo, de 48 bits- almacenado en fábrica dentro de una tarjeta de red o una interfaz usada para asignar globalmente direcciones únicas en algunos modelos OSI (capa 2) y en la capa física del conjunto de protocolos de Internet.

- **DNS:** Domain Name System. Es una base de datos distribuida y jerárquica que almacena información asociada a nombres de dominio en redes como Internet. Cada dirección IP tiene asociado un nombre único en todo el mundo.
- **Driver:** Programa informático que permite al sistema operativo interactuar con un periférico o Base de Datos, haciendo una abstracción del hardware y proporcionando una interfaz para usarlo.

E-F

- **FIR:** Dispositivos infrarrojos de alta velocidad (Fast Infrared), con velocidades de transferencia de 4Mbps. Se utilizan para la conexión infrarroja entre equipos e impresoras en una "red infrarroja".
- **Firewall:** Cortafuegos. Es un elemento de hardware o software utilizado en una red de computadoras para prevenir algunos tipos de comunicaciones prohibidas por las políticas de red, las cuales se fundamentan en las necesidades del usuario.
- **Firmware:** Es un bloque de instrucciones de programa para propósitos específicos, grabado en una memoria tipo ROM o EPROM, que establece la lógica de más bajo nivel que controla los circuitos electrónicos de un dispositivo de cualquier tipo.

G

- **GNOME:** Es un entorno de escritorio para sistemas operativos de tipo Unix bajo tecnología X-Windows, se encuentra disponible actualmente en más de 35 idiomas. Forma parte oficial del proyecto GNU.
- **GPRS:** General Packet Radio Service. Es sólo una modificación de la forma de transmitir datos en una red GSM, pasando de la conmutación de circuitos en GSM a la conmutación de paquetes.
- **GSM:** Global System for Mobile communications. Es un estándar mundial para teléfonos móviles digitales

H

- **HotSpot:** Es una zona con cobertura WiFi, en el que un punto de acceso o varios proveen servicios de red a través de un proveedor de Internet inalámbrico.

I

- **Internet:** Es una red a escala mundial de millones de computadoras interconectadas con el conjunto de protocolos TCP/IP. También se usa este nombre como sustantivo común para designar a cualquier red de redes que use las mismas tecnologías que Internet, independientemente de su extensión o de que sea pública o privada.
- **Intranet:** Es una red de Área Local (LAN) privada empresarial o educativa que proporciona herramientas vía Internet las cuales tienen como función principal proveer lógica de negocios para aplicaciones de captura, reportes, consultas, etc. con el fin de auxiliar la producción de estos grupos de trabajo; es también un importante medio de difusión de información interna a nivel de grupo de trabajo.

- **IP:** Internet Protocol. Es un protocolo no orientado a conexión usado tanto por el origen como por el destino para la comunicación de datos a través de una red de paquetes conmutados.
- **Itinerancia:** Normalmente se utiliza el término itinerancia para referirse al caso en el que el área de servicio a la que se ha movido el usuario pertenece a una red distinta de la red origen. Dentro de esta acepción, puede hablarse de roaming internacional, si la red destino pertenece a otro país, o de roaming nacional, si la red accedida está en el mismo país que la origen.

J-K

- **Kernel:** En informática, el kernel (también conocido como núcleo) es la parte fundamental de un sistema operativo. Es el software responsable de facilitar a los distintos programas acceso seguro al hardware de la computadora o en forma más básica, es el encargado de gestionar recursos, a través de servicios de llamada al sistema.

L

- **LED:** Light Emitting Diode. Dispositivo semiconductor que emite luz monocromática cuando se polariza en directa y es atravesado por la corriente eléctrica.
- **LOG:** Cualquier forma de dejar constancia de las acciones realizadas en la aplicación, donde se guarda cada usuario que entra en un sistema, los comandos y programas que ejecuta y la fecha y hora de su ejecución.

M

- **MAC:** Es un identificador físico -un número, único en el mundo, de 48 bits- almacenado en fábrica dentro de una tarjeta de red o una interfaz usada para asignar globalmente direcciones únicas en algunos modelos OSI (capa 2) y en la capa física del conjunto de protocolos de Internet.
- **MMS:** Multimedia Messaging System. Versión mejorada de SMS en la que además de texto se pueden enviar un gran número de elementos multimedia.
- **Módem:** Acrónimo de las palabras modulador/demodulador. El módem actúa como equipo terminal del circuito de datos (ETCD) permitiendo la transmisión de un flujo de datos digitales a través de una señal analógica.
- **Multimedia:** Es la cualidad de un sistema o documento que utiliza más de un medio de comunicación al mismo tiempo en la presentación de la información, como texto, imagen, animación, vídeo y sonido.

N-Ñ-O-P

- **PCMCIA:** (Personal Computer Memory Card International Association). Es un dispositivo normalmente utilizado en computadoras portátiles para expandir las capacidades de este.

- **PDA:** Personal Digital Assistant (Ayudante personal digital). Es un computador de mano originalmente diseñado como agenda electrónica. Hoy en día se puede usar como un ordenador doméstico (ver películas, crear documentos, navegar por internet).
- **PIN:** Personal Identification Number. Es un valor numérico usado para identificarse y poder tener acceso a ciertos sistemas, como un teléfono móvil o un cajero automático.
- **Proxy:** Programa o dispositivo que realiza una acción en representación de otro. La finalidad más habitual de esa representación es la de permitir el acceso a Internet a todos los equipos de una organización cuando sólo se puede disponer de un único equipo conectado, esto es, una única dirección IP.

Q-R

- **Radio:** Relativo a radiofrecuencia. Se aplica a la porción del espectro electromagnético en el que se pueden generar ondas electromagnéticas aplicando corriente alterna a una antena. Estas frecuencias cubren varias bandas del espectro.
- **Roaming:** Ver itinerancia.
- **Root:** En sistemas operativos del tipo Unix, root es el nombre convencional de la cuenta de usuario que posee todos los derechos en todos los modos (mono o multi usuario). El usuario root es también llamado superusuario.

S

- **SIM:** Subscriber Identity Module. Es una aplicación lógica que se ejecuta en una tarjeta inteligente (smartcard). Muy usada para la identificación única de números de teléfono.
- **SIR:** Los dispositivos infrarrojos tipo serie (Serial Infrared), con velocidades de transferencia de hasta 115000 baudios, son los que normalmente están asociados a un puerto serie en los portátiles, y se pueden utilizar como puertos serie estándar.
- **Sistema Operativo:** Se trata de un conjunto de programas o software destinado a permitir la comunicación del usuario con un ordenador y gestionar sus recursos de manera cómoda y eficiente. Comienza a trabajar cuando se enciende el ordenador, y gestiona el hardware de la máquina desde los niveles más básicos.
- **SMS:** Short Message Service. Se trata de un servicio disponible en los teléfonos móviles que permite el envío de mensajes cortos entre teléfonos móviles, teléfonos fijos y otros dispositivos.

T-U

- **UMTS:** Universal Mobile Telecommunications System. Es el sistema de telecomunicaciones móviles de tercera generación. Denominado comúnmente 3G.
- **URL:** Es la cadena de caracteres con la cual se asigna una dirección única a cada uno de los recursos de información disponibles en Internet.
- **USB:** Es un interfaz que provee un estándar de bus serie para conectar dispositivos a un ordenador personal (generalmente a un PC).

V

- **VPN:** Virtual Private Network. Software que permite a usuarios remotos (clientes, vendedores) conectarse desde su PC en forma segura a la red de su compañía a través de Internet.

W

- **WiFi:** Acrónimo de Wireless Fidelity, es un conjunto de estándares para redes inalámbricas basado en las especificaciones IEEE 802.11. Se creó para ser utilizada en redes locales inalámbricas, pero es frecuente que en la actualidad también se utilice para acceder a Internet.
- **WINS:** Windows Internet Naming Service. Es un servidor de nombres para NetBIOS que mantiene una tabla o lista que permite ubicar rápidamente otro nodo de la red.

X-Y

- **YaST:** Acrónimo de Yet another Setup Tool, cuya traducción aproximada es "Otra aplicación de configuración más", es una aplicación disponible en sistemas SUSE Linux para la administración del sistema.

Z